



Samen voor elke leerling

Samenwerken in het
voortgezet onderwijs

Ondersteuningsplan 2019 - 2023
Samenwerkingsverband voortgezet onderwijs Amsterdam-Diemen



Samen voor elke leerling

Samenwerken in het
voortgezet onderwijs

Ondersteuningsplan 2019 - 2023
Samenwerkingsverband voortgezet onderwijs Amsterdam-Diemen

Amsterdam, april 2019

Inhoud

Voorwoord	9
Ons Verhaal	11
1. Inleiding	13
2. Focus op preventie op school, in de klas	21
2.1 Verdere ontwikkeling van de basisondersteuning	21
2.1.1 Amsterdamse standaard voor de basisondersteuning	21
2.2 Extra ondersteuning	23
2.2.1 Trajectvoorziening	23
2.3 Rol van docenten en mentoren	24
2.4 Kracht van het ondersteuningsteam	24
2.5 Positie van de zorgcoördinator	25
2.6 Samenwerking met jeugdhulp	26
2.6.1 Gemeenten Amsterdam en Diemen	26
2.6.2 Ouder- en Kindteams	26
2.6.3 Specialistische jeugdhulp in het speciaal onderwijs	27
2.7 Preventieve aanpak bij schoolverzuim	27
2.7.1 Thuiszitterspact	27
2.7.2 Samenwerking met Leerplicht	28
2.7.3 Vrijstellingen	28
2.8 Luisteren naar ouders en leerlingen	28
2.8.1 Effectieve samenwerking in de school	28
2.8.2 Vertegenwoordiging op bovenschools niveau	29
2.9 Toegankelijkheid schoolondersteuningsprofiel	29
2.10 Verbinden van regulier onderwijs en voortgezet speciaal onderwijs	30
2.11 Verdeelsleutel van de ondersteuningsmiddelen	30
2.12 Innovaties	30
3. Instandhouden van een samenhangend netwerk van voorzieningen	33
3.1 Tussenvoorzieningen	33
3.2 Bovenschoolse voorzieningen: de TOP-trajecten	34
3.3 Overige voorzieningen	35
3.3.1 Onderwijs-zorgarrangementen	35
3.3.2 Niet-schoolse trajecten	35

4. Soepele overstappen binnen het onderwijs	39
4.1 Verbeteren van de overstap van het primair naar voortgezet onderwijs	39
4.2 Vervroegen van de procedure voor schoolwisselingen in het reguliere onderwijs	39
4.3 Doorplaatsing van voortgezet speciaal onderwijs naar regulier onderwijs	40
4.3.1 Plaatsing in het speciaal onderwijs	40
4.3.2 Doorplaatsing naar regulier onderwijs	40
4.3.3 Tussentijdse instroom gedurende het schooljaar	41
4.4 Verbeteren van de overstap van voortgezet onderwijs naar vervolgonderwijs/arbeid	41
4.4.1 MBO-Agenda	41
4.4.2 Aanval op de Uitval	41
4.4.3 Overstap vo-mbo	42
4.4.4 Arbeidstoeleiding / Pro-ROC-trajecten	42
5. Het Samenwerkingsverband: een kennisintensieve netwerkorganisatie	45
5.1 Het eigen netwerk van schoolbesturen en scholen	45
5.1.1 Algemene ledenvergadering en bestuur	45
5.1.2 Governance	46
5.1.3 Ondersteuningsplanraad en medezeggenschapsraad	46
5.1.4 Expertgroep	47
5.1.5 Samenwerking en dialoog	47
5.2 Het netwerk van partners	47
5.3 Het bureau van het Samenwerkingsverband	48
5.3.1 Onderwijsadviseurs	48
5.3.2 Toelatingsadviescommissie	49
5.3.3 Beleidsadviseurs	49
5.3.4 OSVO	49
6. Kwaliteitszorg	51
6.1 Bevorderen van een kwaliteitscultuur	51
6.2 Organiseren van intercollegiale consultatie	51
6.3 Gebruiken van de zelfevaluatie	52
6.4 Effecten van passend plaatsen	52
6.5 Doelmatigheid van de ondersteuningsmiddelen	52
7. Financiën en meerjarenbegroting	55
7.1 Afname van de beschikbare middelen voor het ondersteuningsplan	55
7.1.1 Veranderingen in de bekostiging van leerwegondersteunend onderwijs en praktijkonderwijs	55
7.1.2 Verwachte toename van het aantal leerlingen in het voortgezet (speciaal) onderwijs	56

7.2 Meerjarenbegroting 2019-2023	57
7.3 Programmalijnen	59
7.3.1 Focus op preventie op school, in de klas	59
7.3.2 Instandhouden van een samenhangend netwerk van voorzieningen	59
7.3.3 Soepele overstappen binnen het onderwijs	60
7.3.4 Kennisintensieve netwerkorganisatie	60
7.4 Meerjarenbalans 2019-2023	61
7.5 Financiële reserves	62
Bijlage 1. Programmalijnen: ambities en speerpunten voor 2019-2023	65
Bijlage 2. Amsterdamse schoolbesturen en hun scholen	67
Bijlage 3. Procedure en criteria voor de plaatsing van leerlingen op school voor voortgezet speciaal onderwijs	70
3.1 De procedure	70
3.2 De overwegingsaspecten	74
Bijlage 4. Procedure en beleid met betrekking tot doorplaatsing van leerlingen van voortgezet speciaal onderwijs naar het voortgezet onderwijs	75
Bijlage 5. Procedure en criteria voor de toelating van leerlingen op het leerwegondersteunend onderwijs en het praktijkonderwijs	76
Bijlage 6. Bekostiging van tussentijdse groei van het voortgezet speciaal onderwijs	79
Bijlage 7. Literatuurlijst	80
Colofon	82

Voorwoord

Passend onderwijs vraagt om passend leiderschap

Een nieuw vierjarenbeleidsplan. Vergelijk het met een regeerakkoord: het stippelt de koers uit voor de komende periode. Om tot dit plan te komen heeft het Samenwerkingsverband in alle openheid de verschillende belangen afgewogen. Uiteraard in de formele overlegstructuur, waar bestuur, leden en ondersteuningsplanraad elk hun rol spelen, maar ook buiten de gebruikelijke hiërarchieën en belangen om hebben we gezocht naar inbreng. In *small talks* met iedereen die maar wilde meepraten over hoe passend onderwijs vorm krijgt in de klas, over trajectklassen, de zogenoemde bovenschoolse voorzieningen, tussenvoorzieningen, de overgang van het basis- naar het voortgezet onderwijs, en van het voortgezet onderwijs naar het middelbaar beroepsonderwijs, over de positie van het voortgezet speciaal onderwijs in het scholennetwerk, en over het bestuursmodel. Nu is het plan er. Nu gaan we het doen.

Doorgaan met wat goed is

Een groot deel van wat er in het plan staat hebben we de afgelopen vijf jaar gedaan en blijven we gewoon doen. We houden het zwaartepunt van de hulp aan leerlingen in de scholen, met de docent en de mentor als spil, de zorgcoördinator als sterke professional en met afspraken over de basisondersteuning en een nauwe verbinding met de jeugdhulp.

We houden met elkaar het samenhangende netwerk van voorzieningen in stand voor zieke leerlingen, voor leerlingen die tijdelijk meer hulp nodig hebben of voor leerlingen die baat hebben bij kleine scholen, kleine klassen en hechte teams. Onze onderwijsadviseurs staan dicht bij de scholen en helpen bij het zoeken naar oplossingen. We blijven met de gemeenten samenwerken om niet-schoolgaande leerlingen weer snel in de klas te krijgen. We blijven actief om te voorkomen dat er onnodig leerlingen naar het voortgezet speciaal onderwijs gaan.

Beter en scherper

Maar we gaan ook dingen beter doen. We leggen de komende jaren de nadruk op preventie. Halen er op tijd extra hulp bij als het (tijdelijk) niet lukt op school, liever te vroeg dan te laat. Zo voorkomen we dat situaties verergeren. Daarvoor hebben we bij uitstek de docenten en mentoren nodig. We leggen nog betere verbindingen tussen basisonderwijs en voortgezet onderwijs, tussen voortgezet onderwijs en beroepsonderwijs, tussen speciaal onderwijs en voortgezet onderwijs, tussen onderwijs en jeugdhulp. Want elke hobbel is een risico; juist voor leerlingen die zorgen hebben zouden die zo veel mogelijk weggenomen moeten worden. We voeren het actieplan voor de overgang van basisonderwijs naar voortgezet onderwijs uit. Het beleid voor de weg terug van het voortgezet speciaal onderwijs naar het regulier onderwijs voeren we uit. We maken stappen in de ontwikkeling van een kennisintensieve netwerkorganisatie, zodat alle goede ontwikkelingen in het Amsterdamse voortgezet onderwijs duidelijk zichtbaar worden, geborgd en gedeeld, zodat er een lerend verband van docenten en scholen ontstaat, ook ten aanzien van innovatie.

Inhoudelijk

Het leerwegondersteunend onderwijs zal de komende vier jaar onze aandacht vragen. Omdat de financiële gevolgen van de verevening nog onduidelijk, maar naar verwachting fors zullen zijn, bouwt het bestuur een financiële reserve hiervoor op. De vertraging in de landelijke beleidsontwikkeling maakt het tevens mogelijk dat we ook het *inhoudelijke* gesprek voeren over

het vmbo, het leerwegondersteunend onderwijs en het praktijkonderwijs. Hetzelfde geldt voor de tussenvoorzieningen. We willen meer zicht krijgen op de aard en ernst van de problemen van leerlingen, en we willen als Samenwerkingsverband de verantwoordelijkheid dragen voor het behoud van de financiële mogelijkheden voor deze scholen om deze vorm van regulier onderwijs te blijven aanbieden. Ze zijn hard nodig om onverhoopt uitwijken naar voortgezet speciaal onderwijs te voorkomen, en om leerlingen vanuit het voortgezet speciaal onderwijs weer op te nemen.

Passend leiderschap, passend besturen

Passend onderwijs slaagt door passend leiderschap. Door leiderschap dus, dat past bij passend onderwijs. Leiderschap van docenten, afdelingsleiders, directeuren en bestuurders. Leiderschap gaat vaak over *in control* zijn, maar in het kader van passend onderwijs zou het vooral moeten gaan over kwetsbaarheid. Want net zoals leerlingen kwetsbaar kunnen zijn, kunnen scholen en de mensen die daar werken dat ook zijn.

Als Samenwerkingsverband staan we sterk als we een lerend verband van scholen vormen. Een netwerk van schooldirecteuren die verantwoordelijkheid nemen voor passend onderwijs. Een netwerk van sterke zorgcoördinatoren die staan voor zorg, elkaar weten te vinden. Een actief netwerk van docenten die hun specifieke kennis en oplossingen met elkaar delen. Zodat 'de zorg' niet is voorbehouden aan de zorgcoördinator, maar vele eigenaren heeft op de Amsterdamse scholen.

De druk in het onderwijs blijft toenemen. We hebben te maken met een nog altijd groeiend aantal normen: zowel formele normen – die binnen een bepaalde tijd gehaald moeten worden – als informele normen, zoals de verwachtingen van ouders, politiek en maatschappij. En als kinderen achterlopen op de norm moet er wel ingegrepen worden: speciale leerbehoeften worden geïdentificeerd en specifieke plannen worden gemaakt. Hierdoor wordt nog meer werkdruk ervaren, waardoor de kans bestaat dat gedrag van leerlingen eerder als 'lastig' wordt ervaren. De bandbreedte van wat we nog verdragen, wordt dan nauwer.

We hebben daarom behoefte aan leiderschap van bestuurders en schooldirecteuren om de bandbreedtes weer te verruimen, om een zekere ontspanning te brengen in het leven van leerlingen, om tijd en ruimte te maken voor docenten om leerlingen te begeleiden in een belangrijke levensfase. Daartoe organiseert het Samenwerkingsverband in de komende jaren kennisuitwisselingen voor directeuren en bestuurders. Ook versterkt het Samenwerkingsverband de verbindingen tussen docenten, zowel uit het speciaal als het regulier onderwijs en zowel uit het basisonderwijs als het voortgezet onderwijs. Door stil te staan bij wat we doen, ontdekken we de kwaliteit van passend onderwijs, vormen we ook onszelf en komen we met elkaar verder.

Graag dank ik iedereen die een bijdrage heeft geleverd aan de totstandkoming van het Ondersteuningsplan 2019-2023. De manier waarop is een mooi voorbeeld van het netwerk dat we samen ook vormen voor onze leerlingen.

Namens het bestuur,

Ariëlle de Ruijter,
directeur-bestuurder

Ons Verhaal

Je schooltijd is van onschatbare waarde voor je ontwikkeling. Samen met anderen ontdek je wie je bent, waar je interesses liggen, waar je goed in bent. Afgerond met een diploma, als voorbereiding op een succesvolle toekomst.

Kinderen hebben daar door omstandigheden soms extra aandacht of speciale begeleiding bij nodig. Het Samenwerkingsverband voortgezet onderwijs Amsterdam-Diemen met ruim 80 scholen, regulier en speciaal, maken zich samen sterk voor een leeromgeving die een leerling prettig vindt én nodig heeft. Met voor elk kind het juiste onderwijs en, als dat nodig is, passende zorg.

Elk kind verdient een goede toekomst

De regio Amsterdam biedt een enorme veelheid aan nationaliteiten, achtergronden, culturen en niveaus van welvaart en welzijn. Bij de grootte van onze stad, hoeveelheid kinderen en diversiteit van de populatie, komen ook diverse uitdagingen kijken. Leerlingen met taalachterstanden, maar ook gedragsstoornissen of uiteenlopende lichamelijke beperkingen, of ouders die met problemen kampen.

Het Samenwerkingsverband vindt dat elk kind de beste toekomst verdient die het kan hebben. Elk kind verdient de beste kansen, ongeacht afkomst, achtergrond, beperking of thuissituatie. Dat is voor iedereen binnen ons netwerk waar we het voor doen. We bieden als belangrijke bouwsteen voor de toekomst direct aangepast onderwijs of zorg om voor elkaar te krijgen dat een leerling door kan met leren of om te voorkomen dat een leerling niet meer naar school komt. Want schooluitval is een onoverkomelijke rem op de ontplooiing van een kind.

We hebben elkaar nodig

Om het juiste onderwijs en passende zorg goed te organiseren hebben we elkaar nodig. Een individuele school kan het niet alleen: geen enkele school kan aan alle leerlingen dat onderwijs en die zorg bieden waar in onze regio behoefte aan is.

Met ruim 80 scholen en 25 besturen samen kunnen we dat wel. We beschikken over een enorme hoeveelheid expertise die voor kinderen het verschil maakt. Dus helpen we elkaar, benutten we de kennis en kunde van elkaar en werken we samen. Om zo elke leerling binnen het Amsterdamse reguliere en speciale onderwijs goed onderwijs te kunnen bieden en dat aan te passen als dat nodig is. Als het kan op de eigen school en als dat niet meer lukt op een nieuwe plek, tijdelijk of permanent. Als schoolbesturen scheppen we samen de kaders.

De leerling staat op één. Punt

Onze samenwerking heeft voor iedereen hetzelfde uitgangspunt: de leerling staat bij alles wat we doen op één. Niet de systemen, niet de regels, niet het succes van afzonderlijke partijen binnen het Samenwerkingsverband. Het belang van een leerling komt vóór het belang van een school. Om dit te waarborgen is er het bureau van het Samenwerkingsverband. Hier faciliteren we een goede samenwerking, zorgen we voor een eenduidige uitvoering en handhaven we de kaders. Het bestuur verdeelt de financiële middelen, na goedkeuring door de leden. Over de besteding leggen de schoolbesturen verantwoording af.

We gaan anders te werk

De leerling op één, dat klinkt mooi. Maar de realiteit is dat niet iedereen in ons netwerk dat op dit moment in de praktijk brengt. We denken nog te vaak vanuit oude structuren en protocollen die niet aansluiten op wat nu nodig is. We zijn nog te vaak bezig met de organisatorische gevolgen van een beslissing. Te veel van wat we doen is nog reactief in plaats van proactief. Dit is het moment om dat te veranderen. Om meer ondernemerschap te tonen, innovatieve oplossingen te zoeken. Patronen te doorbreken. Wars van heilige huisjes en buiten de gebruikelijke belangen en hiërarchieën om. We moeten met meer lef kiezen voor de leerling. In woord én in daad.

Ook wij ontwikkelen ons

De leefwereld van kinderen verandert razendsnel, ook bijvoorbeeld door de verregaande digitalisering. We volgen deze trends op de voet en schaven constant onze kennis bij. Want als we willen dat elke leerling de beste kans krijgt om zich te ontwikkelen, moeten we ook onszelf blijven ontwikkelen. Als organisatie, als school en als persoon. We verzamelen, ontwikkelen en delen kennis en data met iedere stakeholder. Zo kunnen we nog beter bekijken en onderbouwen wat het beste is voor de leerling.

Op weg naar supersamenwerking

Om de leerling op één te kunnen plaatsen is samenwerking superbelangrijk. Betrokken zijn bij elkaar, maar elkaar ook uitdagen. Fouten durven maken, maar elkaar ook helpen weer op te staan. Samen kijken naar 'blind spots' en blokkades, en deze omzetten naar kansen. Gemakkelijk bij elkaar over de vloer komen, successen vieren en feedback geven.

Voor deze supersamenwerking hebben we iedereen nodig: alle instanties en elke persoon die betrokken is bij het Samenwerkingsverband. Een sterk netwerk van docenten die signalen in het gedrag van leerlingen vroegtijdig herkennen. Helpers om deze docenten heen. Een team van toegewijde zorgcoördinatoren. Een groep bestuurders en schoolleiders die verbinding zoekt. Een open relatie met ouders en opvoeders. Maar ook een sterke band met onze partners is belangrijk. Van basisonderwijs tot beroeps- en universitair onderwijs, van speciaal tot regulier onderwijs, van arbeidsmarkt tot gemeente. En natuurlijk ook met de jeugdhulp. En onze samenwerking is een succes als het resultaat – verbetering – merkbaar is in de klas.

Tijd om door te zetten

De afgelopen jaren hebben we goede stappen gezet. Nu is het tijd om door te zetten. Door supersamenwerking kunnen we de uitdagingen aan waar kinderen in de regio Amsterdam voor staan. We zoeken verbindingen, benutten elkaars expertise om samen beter te worden. Zodat elke leerling kan rekenen op een plezierige middelbareschooltijd, en de beste kansen voor een succesvolle toekomst.

I. Inleiding

De samenwerking van de Amsterdamse scholen voor voortgezet onderwijs dateert al van ver voor de invoering van de Wet passend onderwijs. Toen de wet in 2014 werd ingevoerd, breidde die samenwerking zich verder uit. Het Samenwerkingsverband Voortgezet Onderwijs Amsterdam-Diemen ontwikkelde een meerjarenbeleid voor de jaren 2014-2018 met als doel kinderen een plek te geven op een school die past bij zijn of haar kwaliteiten en mogelijkheden. Zoals de wet voorschrijft werd dit beleid vastgelegd in een ondersteuningsplan. Dit plan bevatte de beleidskeuzen van het Samenwerkingsverband, de procedures voor de doorverwijzing van leerlingen en de wijze waarop de middelen worden verdeeld. Het Ondersteuningsplan 2014-2018 gaf daarmee het kader en de richting aan van de samenwerking binnen het voortgezet (speciaal) onderwijs in Amsterdam.

Een nieuw ondersteuningsplan

Toen er voor de jaren 2019-2023 een nieuw ondersteuningsplan moest worden opgesteld, besloot het Samenwerkingsverband eerst de tijd te nemen voor een gedegen evaluatie van het Ondersteuningsplan 2014-2018. Verschillende thema's daarvan kwamen vervolgens aan de orde in gesprekken tussen vertegenwoordigers uit het onderwijs, de jeugdhulpverlening, leerlingen en ouders en de gemeente Amsterdam. Op de beleidskeuzes, zoals vastgelegd in het Ondersteuningsplan 2019-2023, zijn verder van invloed geweest: het rapport van de Onderwijsinspectie, landelijke ontwikkelingen en afspraken in de regio Amsterdam-Diemen. Hieronder volgt daar een nadere uitwerking van.

Evaluatie van het Ondersteuningsplan 2014-2018

Voor de evaluatie van het Ondersteuningsplan 2014-2018 heeft het Samenwerkingsverband zijn oor te luisteren gelegd bij de scholen voor voortgezet (speciaal) onderwijs, de gemeente, de ondersteuningsplanraad, ouders, leerlingen en andere betrokkenen. Het evaluatieverslag¹ kwam tot stand op basis van deze gesprekken, analyse van data, en bevindingen uit eerdere evaluaties en relevante documenten.

Uit de evaluatie kwam naar voren dat er de afgelopen jaren veel vooruitgang is geboekt op het gebied van passend onderwijs in Amsterdam: er is sprake van verbeteringen, nieuwe initiatieven en een bredere samenwerking dan voorheen. Binnen de vierjarencyclus van het meerjarenplan vond een continu en cyclisch proces plaats; daar zijn goede ervaringen mee opgedaan.

Een centrale aanbeveling in de evaluatie is om niet te veel vooraf vast te leggen, maar ruimte te houden voor flexibiliteit en vernieuwing: ruimte voor scholen en voor professionals in de scholen. Ruimte geven vormt dan ook een belangrijk uitgangspunt voor het Ondersteuningsplan 2019-2023.

Aan de andere kant blijkt uit de evaluatie dat er behoefte is aan meer sturing. Sturing op wat 'goed' is, duidelijkheid over de na te streven resultaten en een robuustere verantwoording van de besteding van de ondersteuningsmiddelen. Sturing geven vormt daarom eveneens een belangrijk uitgangspunt voor het Ondersteuningsplan 2019-2023.

De evaluatie bevat verder veel aanbevelingen die gericht zijn op preventie in de klas en op school, flexibilisering van het samenhangend netwerk van bovenschoolse voorzieningen en soepele overstappen binnen het onderwijs. Deze aanbevelingen zijn overgenomen in het nieuwe ondersteuningsplan.

1 Evaluatie Ondersteuningsplan, Samenwerkingsverband VO Amsterdam-Diemen, mei 2018

Small talks

Het Samenwerkingsverband organiseerde vervolgens *small talks*² waarin vertegenwoordigers uit het onderwijs, de jeugdhulp, leerlingen en ouders en de gemeente Amsterdam met elkaar in gesprek gingen over verschillende thema's uit de evaluatie. De *small talks* gaven het Samenwerkingsverband een dieper inzicht in de wijze waarop scholen passend onderwijs vormgeven, wat wel en wat niet werkt en op welke wijze de ondersteuning van leerlingen dicht bij school kan worden verbeterd. Ook deze inzichten zijn meegenomen in het Ondersteuningsplan 2019-2023. De komende jaren gaat het Samenwerkingsverband de wijze van communiceren met onderwijsinstellingen, gemeente, jeugdhulp en andere samenwerkingspartners, zoals toegepast in de *small talks*, verder ontwikkelen.

Inspectierapport

In 2018 bezocht de Inspectie van het Onderwijs het Samenwerkingsverband in het kader van haar vierjaarlijks onderzoek. In het onderzoeksrapport³ oordeelde de Onderwijsinspectie dat de kwaliteit van het Samenwerkingsverband in orde is. Het Samenwerkingsverband zorgt ervoor dat leerlingen een passend aanbod krijgen en zet zich in om thuiszitten te voorkomen. De scholen zijn betrokken bij de beleidsontwikkeling en de samenwerking met de gemeente is goed. Daarnaast constateerde de Onderwijsinspectie punten voor verbetering met betrekking tot het intern toezicht van het Samenwerkingsverband en de verantwoording over de besteding van de ondersteuningsmiddelen door de scholen. Ook het onderwijs in de pas gestarte TOP-klas acht de Onderwijsinspectie voor verbetering vatbaar. De informatie voor de ouders over de ondersteuning van de scholen kan naar het oordeel van de Onderwijsinspectie eveneens worden verbeterd. De komende periode onderneemt het Samenwerkingsverband stappen om deze punten aan te pakken. Welke stappen dit zijn, leest u in dit ondersteuningsplan.

Landelijke ontwikkelingen

Het Samenwerkingsverband VO Amsterdam-Diemen opereert in een landelijke context die sterk in beweging is. Dit blijkt uit het aantal commissies dat is ingesteld en het aantal rapporten dat is gepubliceerd over passend onderwijs en de samenwerking met jeugdhulp. Hierbij zijn de schoolbesturen, vertegenwoordigd in de VO-Raad, en de Sectorraad Samenwerkingsverbanden voortgezet onderwijs nauw betrokken in hun rol als brancheorganisatie. In de zomer van 2018 verscheen de twaalfde voortgangsrapportage over passend onderwijs⁴ van de minister voor basis- en voortgezet onderwijs. Daarin staat dat passend onderwijs nog te weinig gaat over ondersteuning van leraren en leerlingen en dat een betere informatievoorziening over de schoolondersteuningsprofielen voor leraren en ouders nodig is. Ook geeft de minister aan de governance van de samenwerkingsverbanden te willen verbeteren. Zoals eerder bepaald, brengt hij in 2020 de eindevaluatie van de Wet passend onderwijs uit.

2 *Small talks* zijn kleine groepen mensen die aan de hand van diverse werkvormen bepaalde thema's met elkaar bespreken

3 Inspectierapport vierjaarlijks onderzoek Samenwerkingsverband VO Amsterdam-Diemen op 16 november 2018 (concept)

4 Voortgangsrapportage passend onderwijs, ministerie van OCW, juni 2019

Verbinding onderwijs en jeugdhulp

De invoering van de Jeugdwet in 2015 heeft onder meer als doel de afstemming tussen jeugdhulp en onderwijs te verbeteren. Naar aanleiding van de eerste evaluatie van de Jeugdwet stuurden de bewindslieden van OCW en VWS een gezamenlijke brief⁵ naar de Tweede Kamer. Daarin constateren zij dat in veel gemeenten een goede verbinding tussen jeugdhulp en onderwijs ontbreekt, met als gevolg dat leraren onvoldoende worden ondersteund door specialisten. De bewindslieden verwachten bij te dragen aan een verbinding tussen zorg en onderwijs door twee maatregelen door te voeren: vereenvoudiging van de financiering van zorg in het onderwijs⁶ en de invoering van een wettelijke doorzettingsmacht voor samenwerkingsverbanden bij complexe casuïstiek.

Sectorakkoord en Thuiszitterspact

In 2018 hebben de VO-Raad en het kabinet het Sectorakkoord geactualiseerd⁷. In het Sectorakkoord staan zeven ambities die onder andere betrekking hebben op uitdagend onderwijs en brede vorming voor alle leerlingen, samenwerking in de regio en scholen als lerende organisaties. Eén van de ambities is dat in 2020 geen enkel kind langer dan drie maanden thuiszit zonder passend aanbod van onderwijs en/of zorg. Hierover heeft de VO-Raad met andere partijen⁸ het Thuiszitterspact afgesloten. De ondertekenaars van het Thuiszitterspact ondersteunen gemeenten en samenwerkingsverbanden bij een sluitende aanpak van thuiszitters in elke regio. In het overleg van de vier grote gemeenten⁹ is afgesproken samen een eenduidige aanpak van thuiszitters te ontwikkelen. Deze sluitende thuiszittersaanpak is in Amsterdam en Diemen vastgesteld in het op overeenstemming gericht overleg (OOGO) dat de twee gemeenten en het Samenwerkingsverband voeren.

In januari 2019 verscheen het rapport *De kracht om door te zetten*¹⁰ van de landelijk aanjager van het Thuiszitterspact, Marc Dullaert. Daarin constateert hij dat verzuim nog onvoldoende wordt gezien als symptoom dat er iets aan de hand is en dat er te laat wordt gesignaleerd. Hij benadrukt dat scholen preventie centraal moeten stellen en hun aandacht moeten richten op situaties die kunnen leiden tot schooluitval en thuiszitten. Daarom moet worden ingezet op ondersteuning van de leerkracht. Scholen moeten ervoor zorgen dat alle kinderen zich op hun eigen wijze kunnen ontwikkelen en dus ook op hun eigen wijze kunnen leren. Ze hebben recht op ontwikkelen en leren en hebben dat recht samen en op 'inclusieve' wijze. Verder pleit Dullaert voor het maken van regionaal bindende afspraken en het aanpassen van wet- en regelgeving, zoals de Leerplichtwet en de bekostiging van het voortgezet onderwijs.

5 Brief Onderwijs en Zorg van de ministers van Onderwijs en Zorg, november 2018

6 Voor hulp aan kinderen met een zorgvraag zijn de Jeugdwet, de Wet maatschappelijke ondersteuning en de Wet langdurige zorg en de Zorgverzekeringswet van belang

7 Actualisatie Sectorakkoord VO-Raad 2018

8 Het Thuiszitterspact is door de VO-Raad, PO-Raad, VNG, JenV, OCW en VWS ondertekend op 13 juni 2016

9 De G4: Amsterdam, Rotterdam, Den Haag en Utrecht

10 De kracht om door te zetten, hoe kunnen we de impasse rond thuiszitten doorbreken? Marc Dullaert, aanjager Thuiszitterspact, ministeries van OCW en VWS, 29 januari 2019

Coalitie Onderwijs, Zorg en Jeugd

Ook is er een coalitie Onderwijs, Zorg en Jeugd in het leven geroepen, waarin achttien partijen zich hebben verenigd. De coalitie boog zich over de vraag hoe de samenwerking tussen (passend) onderwijs, jeugd en zorg verbeterd kan worden. In november 2018 verscheen het rapport *Met andere ogen* van René Peeters, kwartiermaker¹¹ van deze coalitie. Peeters constateert dat het vaak moeizaam en ingewikkeld is om voor kinderen die iets extra's nodig hebben vroegtijdig, snel en effectief een passend onderwijs- en/of hulpaanbod te realiseren. Beter kijken, goed luisteren en doen wat nodig is, is zijn boodschap. Hij pleit voor een kwaliteitsimpuls in het netwerk en de infrastructuur die partijen met elkaar gebouwd hebben. Zijn aanbevelingen zijn gericht op een effectieve interprofessionele samenwerking binnen teams, de essentiële rol van ouders en kinderen daarbij en brede lokale afspraken over jeugd onder regie van de gemeente. Hiervoor is flexibele financiering nodig. Daarom pleit hij voor 'poreuze randen' voor budgetten en beleid, zodat een deel van de onderwijs- en zorgbudgetten gezamenlijk ingezet kunnen worden.

Afspraken in de regio Amsterdam-Diemen

In 2015 werd de jeugdzorg gedecentraliseerd van de rijksoverheid naar de gemeenten en geregeld in de Jeugdwet en de Wet maatschappelijke ondersteuning. De gedachte hierachter was, dat gemeenten het dichtst bij kind en gezin staan en daardoor de best passende hulp kunnen bieden. Vóór 2015 waren gemeenten overigens al verantwoordelijk voor de uitvoering van de jeugdgezondheidszorg en voor enkele aspecten die gerelateerd zijn aan het onderwijs¹². In het op overeenstemming gericht overleg (OOGO) hebben de gemeenten Amsterdam en Diemen met de Samenwerkingsverbanden PO en VO Amsterdam-Diemen afspraken gemaakt. Deze hebben zowel betrekking op het ondersteuningsplan van de samenwerkende schoolbesturen als op de plannen van de gemeenten voor de jeugdzorg, maatschappelijke ondersteuning en arbeidstoeleiding. In 2019 stelden de gemeenten Amsterdam en Diemen en de beide Samenwerkingsverbanden een gezamenlijke werkagenda op die richtinggevend is voor de komende jaren. Speerpunten zijn: het versterken van de samenwerking tussen jeugdhulp en onderwijs, het stimuleren van inclusiever en thuisnabij onderwijs en aandacht voor soepele overgangen voor kwetsbare leerlingen van primair onderwijs tot mbo.

De gemeente Amsterdam heeft voor de komende drie jaar, tezamen met regiogemeente Amstelland, geld gekregen voor het Programma Transformatie Jeugd. Dit programma geeft een impuls aan het anders werken en organiseren in de jeugdsector met de ambitie om kinderen gezond, veilig en zo thuis mogelijk te laten opgroeien. Op basis van een inventarisatie komt er een programma voor het thema onderwijs/jeugd.

Kansengelijkheid

De wethouder Onderwijs van de gemeente Amsterdam schreef in februari 2019 een brief aan de gemeenteraad met haar onderwijsvisie¹³. Daarin uit zij haar zorgen over de toenemende

11 Met andere ogen, advies voor versnelling en bestendiging van de samenwerking onderwijs-zorg-jeugd van kwartiermaker René Peeters op verzoek van de coalitie Onderwijs, Zorg en Jeugd, 23 november 2018

12 Zoals leerplicht, onderwijsachterstandenbeleid, leerlingenvervoer, voortijdig schoolverlaten en onderwijshuisvesting

13 Onderwijsvisie 2019-2025, Marjolein Moorman, wethouder Onderwijs gemeente Amsterdam, 5 februari 2019

kansenongelijkheid in het onderwijs. Zij verwijst daarbij naar het rapport *Staat van het Onderwijs*¹⁴, waarin de Onderwijsinspectie dezelfde tendens signaleert. Het streven naar kansengelijkheid voor leerlingen ziet de wethouder als één van de belangrijkste opgaven van het Amsterdamse onderwijs. De focus van het Amsterdamse onderwijsbeleid ligt daarom bij de behoeften van de leerlingen, het bieden van een ongelijke behandeling om te zorgen voor gelijke kansen en het vinden van innovatieve oplossingen buiten bestaande kaders. De Gemeenteraad heeft deze onderwijsvisie en de daarop gebaseerde Verordening op het lokaal onderwijsbeleid Amsterdam (VloA) in 2019 vastgesteld.

OSVO en ELK

Bijna alle Amsterdamse schoolbesturen voor voortgezet (speciaal) onderwijs werken ook samen in de Vereniging OSVO. Doel is op regionaal niveau initiatiefnemer te zijn voor gezamenlijke beleidsvorming en -uitvoering. OSVO heeft een Onderwijsagenda waarin prioriteit wordt gegeven aan het zoeken naar mogelijkheden om segregatie in het Amsterdamse onderwijs te verkleinen en opstroom van leerlingen te bevorderen. Een belangrijke rol van OSVO is het organiseren van de loting en matching bij de overstap van leerlingen van primair naar voortgezet onderwijs. De Stichting Elektronisch Loket Procedure (ELK) zorgt voor het opstellen en uitvoeren van de Kernprocedure PO-VO (het proces van aanmelding en inschrijving op een school voor voortgezet onderwijs). De twee bestuurders van de samenwerkingsverbanden PO en VO vormen het bestuur van deze stichting.

Inhoud en opbouw Ondersteuningsplan 2019-2023

De evaluatie van het Ondersteuningsplan 2014-2018, de gevoerde *small talks* met het onderwijsveld, het rapport van de Onderwijsinspectie en de landelijke en regionale ontwikkelingen bieden tezamen een kader en geven richting aan het meerjarenbeleid van de komende jaren. Dat beleid is vastgelegd in dit Ondersteuningsplan 2019-2023. Het Samenwerkingsverband handhaaft met dit nieuwe ondersteuningsplan het staande beleid en gaat dit verder ontwikkelen. Daarbij stelt het Samenwerkingsverband een aantal prioriteiten die passen in de volgende vier programmalijnen:

1. Focus op preventie op school, in de klas
2. Instandhouden van een samenhangend netwerk van voorzieningen
3. Soepele overstappen binnen het onderwijs
4. Het Samenwerkingsverband: een kennisintensieve netwerkorganisatie

Deze vier programmalijnen komen aan de orde in de hoofdstukken 2 t/m 5. Hoofdstuk 6 gaat over de kwaliteitszorg. In hoofdstuk 7 staat een toelichting op de financiën en de meerjarenbegroting van het Samenwerkingsverband.

In bijlage 1 is een samenvattend overzicht van de programmalijnen met de ambities en speerpunten voor 2019-2023 opgenomen.

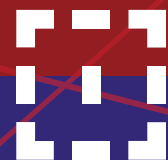
14 Staat van het onderwijs 2018, Onderwijsverslag 2016/17, Onderwijsinspectie

Focus op
preventie

op school,

in de klas

Snel erbij en oplossingen vinden



2. Focus op preventie op school, in de klas

Voor jongeren is het van belang dat ze kunnen meedoen op school. Dat ze er mogen zijn en een plek hebben in de klas. Dit vormt voor hen de basis om te kunnen leren, zich te ontwikkelen en perspectief te hebben op (vervolg)onderwijs of arbeid. Elke leerling verdient de beste kansen, ook vanuit maatschappelijk oogpunt. Naar school gaan vormt immers de beste preventie tegen groeiende achterstanden en toenemende ongelijkheid in onze samenleving.

Bij de start van passend onderwijs lag de nadruk vooral op ondersteuning van individuele leerlingen met een ondersteuningsbehoefte. In 2013 hebben de scholen van het Samenwerkingsverband samen afgesproken welke ondersteuning elke school in elk geval aan leerlingen biedt. Dit is de Amsterdamse standaard voor de basisondersteuning. De basisondersteuning wordt de komende jaren gecontinueerd en verder ontwikkeld. Daarbinnen gaat het Samenwerkingsverband meer nadruk leggen op een preventieve aanpak in klassenverband. Docenten in Amsterdam hebben in toenemende mate leerlingen in de klas met verschillende onderwijs- en ondersteuningsbehoeften. Deze hebben effect op de hele klas. Met een preventieve aanpak in de klas weten docenten wat er speelt en kunnen ze leerachterstanden, afstroom, verzuim en voortijdig schoolverlaten voorkomen. Zo'n aanpak bestaat uit het zorgen voor een positief pedagogisch klimaat, goed kijken naar leerlingen en tegemoetkomen aan verschillen. Ook is het van belang dat docenten tijdig signaleren en adequate vervolgstappen zetten, zoals het inroepen van hulp binnen de school. Het Samenwerkingsverband gaat docenten en scholen bij deze preventieve aanpak ondersteunen, zodat ze (nog) beter in de ondersteuningsbehoeften van leerlingen in een grootstedelijke context kunnen voorzien.

2.1 Verdere ontwikkeling van de basisondersteuning

Van alle scholen in Amsterdam wordt verwacht hetzelfde pakket aan basisondersteuning te bieden, dat is gebaseerd op wet- en regelgeving en op gedeelde ambities. Deze Amsterdamse standaard, die een maatstaf vormt voor alle scholen, bestaat uit elf referenties waar de scholen zich aan hebben verbonden.

2.1.1 Amsterdamse standaard voor de basisondersteuning

1. De school voldoet aan de regelgeving omtrent zorgplicht: aanmelding, toelating en informatieverstrekking aan ouders, klachtenregeling. Zorgvuldig aannemen, maar ook zorgvuldig overdragen.
2. De school heeft haar visie op onderwijs en ondersteuning beschreven in het ondersteuningsprofiel dat is opgenomen in het schoolplan.
3. Het ondersteuningsaanbod van de school omvat ten minste preventieve en (licht) curatieve ondersteuning, al dan niet in samenwerking met ketenpartners. Deze basisondersteuning is voor leerlingen met een ondersteuningsbehoefte op de volgende domeinen en onderdelen:

Domein	Onderdelen
Cognitief	disharmonische intelligentie, hoogbegaafdheid
Leerproblemen	leerachterstanden rekenen, taal, extra didactische ondersteuning
Ontwikkelproblemen	dyslexie, dyscalculie, informatieverwerkingsprobleem
Werkhouding	taakgerichtheid, motivatie, aandacht, concentratie, planning en organisatie
Sociaal-emotionele ontwikkeling	faalangst, teruggetrokken gedrag, sociale participatie, moeite met grenzen, sociale redzaamheid. lichte vorm van autisme
Fysieke beperkingen	slechtziend, slechthorend, (fijn)motorische beperkingen, rolstoelafhankelijk maar zelfredzaam, langdurig ziek
Algemene dagelijkse activiteiten	eten/drinken
Medische problemen	
Jeugdzorg/thuisproblematiek	ondersteuning thuissituatie, vrije tijd
Verslaving	preventieve en licht curatieve ondersteuning (alcohol, drugs, games)

4. De school heeft een goed pedagogisch klimaat en is fysiek en sociaal veilig voor leerlingen en docenten.
5. De school heeft de voorgeschreven protocollen ontwikkeld en past die ook toe.
6. De school heeft zicht op de leerontwikkeling van alle leerlingen; de school werkt handelings- en opbrengstgericht bij het verlenen van ondersteuning aan leerlingen.
7. Competenties: docenten zijn vaardig in het omgaan met verschillen tussen leerlingen; de school versterkt de bekwaamheden en competenties van haar medewerkers.
8. De school onderhoudt een effectieve ondersteuningsstructuur.
9. De school werkt samen met kernpartners aan een effectieve ondersteuning en ondersteuningsstructuur.
10. Ouders: de school betreft ouders in beslissingen die hun kind betreffen en biedt hun toegang tot informatie en begeleiding bij de toewijzing van extra ondersteuning.
11. Kwaliteitsbewaking en cyclisch beleid: de school werkt planmatig en systematisch aan de verbetering van de effectiviteit van de ondersteuning.

In 2017 kwam uit de zelfevaluatie van de basisondersteuning¹⁵ naar voren dat de ondersteuningsstructuur op de Amsterdamse scholen voor voortgezet onderwijs op orde is, maar dat er altijd omstandigheden kunnen zijn waarbij de basisondersteuning op een school extra aandacht vraagt. Stedelijk zijn daarbij de hoogbegaafdheid, dyscalculie, angst- en stemmingsproblemen en oppositioneel gedrag van belang. Deze onderwerpen neemt het Samenwerkingsverband op in zijn aanbod voor deskundigheidsbevordering, intercollegiale consultatie en advisering van de scholen. Dit aanbod is niet alleen bedoeld voor scholen die de basisondersteuning niet op orde hebben, maar ook voor scholen die van elkaar willen leren.

¹⁵ Basisondersteuning in het Amsterdams VO en VSO, analyse en evaluatie aan de hand van de gegevens uit de zelfevaluaties van de Amsterdamse VO- en VSO-scholen, bureau Brekelmans, mei 2017

Wanneer scholen nog niet aan de afgesproken standaard voldoen, verwacht het Samenwerkingsverband dat ze de ondersteuningsmiddelen investeren in het op orde brengen van de basisondersteuning. Dit is de verantwoordelijkheid van de scholen en de schoolbesturen. Zij kunnen het Samenwerkingsverband om advies vragen bij het verbeteren van de basisondersteuning, bijvoorbeeld door de hulp in te roepen van de onderwijsadviseurs en de procesbegeleiders van het Samenwerkingsverband. Ook kunnen ze gebruikmaken van de begeleider passend onderwijs die verbonden is aan elke school. Het Samenwerkingsverband monitort en biedt de scholen waar nodig ondersteuning. Procesbegeleiding wordt ingezet als er knelpunten zijn in de ondersteuningsstructuur binnen de school. Daarbij wordt geen oordelende of controlerende, maar een aansprekende, analyserende en adviserende rol vervuld. Hoogbegaafdheid maakt onderdeel uit van de basisondersteuning. Vanaf 2019 stelt de overheid aan de samenwerkingsverbanden subsidie beschikbaar voor extra ondersteuning aan (hoog) begaafde leerlingen. Het aantal scholen met programma's voor hoogbegaafde leerlingen binnen het Samenwerkingsverband breidt zich de komende jaren uit.

2.2 Extra ondersteuning

Voor leerlingen voor wie de basisondersteuning niet voldoende is, moet elke school extra ondersteuning bieden. Scholen gaan daarbij uit van de eigen expertise en mogelijkheden. Zo heeft het speciaal onderwijs ruimere ondersteuningsmogelijkheden en kleinere klassen dan het reguliere onderwijs. Dat geldt ook voor de scholen met praktijkonderwijs en leerwegondersteunend onderwijs. Deze scholen zijn gericht op verschillende doelgroepen en beschikken dan ook over verschillende expertises. Toelating tot speciaal onderwijs, praktijkonderwijs en leerwegondersteunend onderwijs gebeurt via het Samenwerkingsverband¹⁶. Alle scholen voor voortgezet (speciaal) onderwijs kunnen verder gebruikmaken van de expertise en het aanbod van partners in de jeugdhulp, die in en dicht bij school zijn georganiseerd. Scholen die ondanks hun inspanningen toch niet aan de extra ondersteuningsbehoefte van de leerling kunnen voldoen, moeten een andere school voor de leerling vinden. Zij kunnen hierover advies inwinnen bij de onderwijsadviseurs van het Samenwerkingsverband.

2.2.1 Trajectvoorziening

Een toenemend aantal scholen in Amsterdam organiseert een trajectvoorziening of trajectklas om leerlingen op school te kunnen houden. Een trajectvoorziening is een binnenschoolse voorziening die bedoeld is om leerlingen zo veel mogelijk deel te laten deelnemen aan de reguliere lessen en waar leerlingen ondersteuning kunnen krijgen die ze nodig hebben om dit onderwijsleerproces zo optimaal mogelijk te laten verlopen. Deze scholen gebruiken de trajectvoorziening om ervoor te zorgen dat leerlingen hun schoolloopbaan op hun eigen school met succes kunnen vervolgen. Sommige scholen houden samen met een andere school in dezelfde wijk een trajectvoorziening in stand. Scholen geven elk een eigen invulling aan de trajectvoorziening. Een aantal elementen benoemen zij wel als essentieel, zoals contact houden met de eigen mentor en klas en het betrekken van de ouders. Ook is er diagnostiek en aanvullende expertise beschikbaar om uit te zoeken waardoor een leerling vastloopt en wat er nodig is om weer verder te kunnen. Het Samenwerkingsverband vindt dit een positieve ontwikkeling.

¹⁶ Op 1 januari 2016 werd ook de toelaatbaarheid naar het leerwegondersteunend onderwijs en het praktijkonderwijs een taak van de samenwerkingsverbanden

2.3 Rol van docenten en mentoren

Het Samenwerkingsverband gaat ervan uit dat scholen een plek zijn waar niet alleen leerlingen, maar ook docenten en schoolleiders zich voortdurend ontwikkelen. Docentvaardigheden vormen een belangrijk aangrijpingspunt voor de verdere ontwikkeling van de basisondersteuning. De leerlingpopulatie verandert mede door de snelle maatschappelijke ontwikkeling; deskundigheidsbevordering voor docenten en mentoren is ook om die reden van belang. Van docenten wordt verwacht dat zij bekwaam zijn in het omgaan met leerlingen met verschillende onderwijs- en ondersteuningsbehoeften in de klas. Daarnaast moeten docenten tijdig signaleren dat er iets speelt bij een leerling en hulp voor hem of haar organiseren. Zo kan de leerling snel passende ondersteuning krijgen, waardoor de kans groter is dat hij of zij in de klas en op school kan blijven. De mate waarin de betrokken professionals erin slagen effectief samen te werken, zowel met de collega's in het eigen team als met partners in andere organisaties, is daarbij doorslaggevend¹⁷.

Passend onderwijs vraagt veel van docenten, ook in hun begeleidende rol als mentor. Een sterk mentoraat, *peer coaching* en andere vormen van leerlingbegeleiding vormen belangrijke elementen van de basisondersteuning. Mentoren hebben vaardigheden nodig die zijn gericht op begeleiding en coaching van leerlingen en het voeren van gesprekken met ouders. Maar deze vaardigheden staan, net als het omgaan met ondersteuningsbehoeften, slechts minimaal op het programma van de lerarenopleidingen. Het Samenwerkingsverband neemt het initiatief om in gesprek te gaan met de lerarenopleidingen. Het Samenwerkingsverband gaat het leren van elkaar bij docenten en mentoren bevorderen door het organiseren, laten organiseren of verbreden van kenniskringen, thematische intervisie en collegiale consultatie. Daarbij wordt aangesloten bij de bestaande docentennetwerken en leeromgevingen om deze te ondersteunen bij het bundelen en beter benutten van de aanwezige kennis in het netwerk van het Samenwerkingsverband.

2.4 Kracht van het ondersteuningsteam

Aandacht voor de leerling en focus op preventie vormen de voorwaarden voor tijdige inzet van hulp. Docenten moeten vervolgens ook de weg weten te vinden naar het ondersteuningsteam in de school. De samenstelling van het ondersteuningsteam kan per school verschillen, maar het team bestaat in elk geval uit de zorgcoördinator, de begeleider passend onderwijs en de ouder- en kindadviseur. Ook een jeugdarts of schoolverpleegkundige, leerplichtambtenaar, jeugdhulp en andere specialisten kunnen deel uitmaken van het ondersteuningsteam. De werkwijze van het ondersteuningsteam hebben scholen beschreven in hun schoolondersteuningsprofiel. Korte lijnen, heldere afspraken en een oplossingsgerichte aanpak zijn bepalend voor de daadkracht van een ondersteuningsteam. Daarmee kan de ondersteuning van de leerling op school en in het gezin goed op elkaar worden afgestemd.

Het Samenwerkingsverband is verantwoordelijk voor de begeleiders passend onderwijs en de adviseurs passend onderwijs zieke leerlingen. De begeleiders passend onderwijs worden bekostigd door het Samenwerkingsverband en zijn geplaatst op de scholen. Docenten kunnen bij de begeleider passend onderwijs van hun school terecht voor informatie en voor handelingsadviezen bij didactische en/of pedagogische behoeften van de leerling.

17 De kracht om door te zetten, Marc Dullaert, aanjager thuiszitterspact, 29 januari 2019

Het Samenwerkingsverband en de uitvoeringsorganisatie Altra¹⁸ evalueren jaarlijks de inzet van de begeleiders passend onderwijs. Dit gebeurt aan de hand van het schoolbegeleidingsplan, waarin scholen en uitvoeringsorganisatie afspraken vastleggen over de inzet van de begeleider passend onderwijs. Bij sommige scholen is de afstemming tussen vraag en aanbod van begeleiding voor verbetering vatbaar. Het Samenwerkingsverband voert overleg met de uitvoeringsorganisatie over verbetering van de afstemming op schoolniveau en de inhoudelijke verantwoording van de besteding van de middelen.

Voor de ondersteuning van scholen bij zieke leerlingen zijn er adviseurs passend onderwijs zieke leerlingen. Deze worden bekostigd door het Samenwerkingsverband en zijn werkzaam bij Orion.

De kracht van het ondersteuningsteam vormt een bepalende factor bij het vinden van passende oplossingen. Daarvoor is onderling vertrouwen nodig en moeten de samenwerkingspartners elkaar kennen, respecteren en informeren. Samenwerking begint met een gezamenlijk doel, een visie die gedragen en doorleefd is. Door het creëren van lerende netwerken kunnen deze breed samengestelde teams goed gaan functioneren. Ook het onderwijskundig leiderschap van de schoolleiding speelt hierbij een rol. Het Samenwerkingsverband adviseert scholen bij het functioneren van het ondersteuningsteam en heeft hier ook procesbegeleiders en een mediator voor beschikbaar.

2.5 Positie van de zorgcoördinator

De zorgcoördinator vervult een spilfunctie binnen het ondersteuningsteam. Hij of zij is het aanspreekpunt van docenten, mentoren en ouders en vormt de schakel naar de andere leden van het ondersteuningsteam en externe partners. De zorgcoördinator zorgt voor de jaarlijkse uitwerking van het schoolondersteuningsprofiel tot een schoolondersteuningsplan en de uitvoering hiervan in de school. Hoe de zorgcoördinator is gepositioneerd binnen de school en hoeveel uren voor zorgcoördinatie beschikbaar zijn, verschilt nogal per school. Omdat de rol en positie van de zorgcoördinator van groot belang zijn voor het functioneren van het ondersteuningsteam, is een beschrijving van de positie en functie van de zorgcoördinator in de maak. Hierbij wordt aangesloten bij de beroepsstandaard voor de zorgcoördinator¹⁹. De zorgcoördinatoren zijn hierin zelf aan zet, het Samenwerkingsverband neemt het voorstel over en draagt bij aan de invoering hiervan. Voor de bekostiging van de zorgcoördinator ontvangen alle scholen een bijdrage van het Samenwerkingsverband. Jaarlijks organiseert het Samenwerkingsverband kenniskringen voor de zorgcoördinatoren. De meeste kenniskringen zijn gericht op versterking van de basisondersteuning; zij worden gegeven door experts uit het Samenwerkingsverband of van samenwerkingspartners. Het Samenwerkingsverband brengt meer lijn in de thema's en koppelt de keuze van de leerlijnen aan het Ondersteuningsplan 2019-2023. Daarnaast biedt het Samenwerkingsverband jaarlijks een instructie voor nieuwe zorgcoördinatoren.

¹⁸ Voor bijna alle scholen is Altra de uitvoeringsorganisatie. Het Samenwerkingsverband heeft een contract met Altra met een tweejarige opzegtermijn

¹⁹ De beroepsstandaard voor de zorgcoördinator, De vereniging voor alle begeleiders in het vo en mbo, 2017

2.6 Samenwerking met jeugdhulp

2.6.1 Gemeenten Amsterdam en Diemen

Gemeenten zijn verantwoordelijk voor jeugdhulp²⁰, bevordering van participatie en maatschappelijke ondersteuning. Samen staan scholen en gemeenten voor dezelfde doelstelling: jongeren maximale perspectieven bieden op hun weg naar volwassenheid. Die inspanning kan gericht zijn op doorstroom binnen het onderwijs, of op perspectief op arbeid of dagbesteding. In het op overeenstemming gericht overleg (OOGO) maken de gemeenten Amsterdam en Diemen en het Samenwerkingsverband afspraken over wat onderwijs en jeugdhulp van elkaar kunnen verwachten. Ook bepalen zij de gezamenlijke kaders voor de inzet van het onderwijs en de jeugdhulp bij de ondersteuning van de leerlingen op de scholen in Amsterdam. De gemeenten en de Samenwerkingsverbanden voor primair en voortgezet onderwijs hebben in 2018 een meerjaren werkagenda opgesteld met ambities voor de periode tot 2022²¹. Deze ambities betreffen overkoepelende onderwerpen, waarvan zowel gemeente als onderwijs vindt dat er extra aandacht voor nodig is, te weten maatwerk voor ieder kind, thuisnabij onderwijs en doorgaande leerlijnen.

2.6.2 Ouder- en Kindteams

De gemeente Amsterdam zet op alle scholen jeugdhulp in vanuit de wijkgerichte Ouder- en Kindteams, die in 2015 zijn ingesteld. De afgelopen jaren zijn er grote stappen gezet in deze samenwerking, die over het algemeen positief beoordeeld wordt²². De ouder- en kindadviseur vormt een belangrijke schakel in de aansluiting op de jeugdhulp die aanwezig is buiten de school. Over de rol, aanwezigheid en inzet van de ouder- en kindadviseur maakt de school afspraken met het Ouder- en Kindteam. Deze afspraken staan ten dienste van de schoolloopbaan van de leerling. Het betreft consultatie, leerling- en ouderbegeleiding en directe verwijzing naar specialistische jeugdhulp. Om de ondersteuning op school en in het gezin goed op elkaar te kunnen afstemmen zijn korte lijnen, heldere afspraken en onderlinge feedback nodig. Zo kan specifieke deskundigheid in de school worden gebracht vanuit bijvoorbeeld de kinder- en jeugdpsychiatrie en klinisch psychologen. De samenwerking tussen de school en de ouder- en kindadviseur blijft aandacht vragen van het Samenwerkingsverband.

Zaken die de samenwerking tussen onderwijs en jeugdhulp bemoeilijken zijn het opdrachtgeverschap, de gescheiden financiering en de privacyvoorschriften. Het opdrachtgeverschap voor jeugdhulp ligt bij de ouders en de leerling. Dit kan een spanningsveld geven in de school. De gescheiden financiering van onderwijs en jeugdhulp kan snelle en accurate oplossingen in de weg staan. Kwartiermaker René Peeters pleit in zijn rapport dan ook voor flexibele financiering waarbij een deel van de onderwijs- en zorgbudgetten gezamenlijk ingezet kan worden²³. Ook de privacyvoorschriften maken onderlinge afstemming minder eenvoudig. Het Samenwerkingsverband heeft veel contact met de directeur-bestuurder van de Ouder- en Kindteams en met de gemeente Amsterdam om de inzet van de ouder- en

20 Hieronder valt de door de gemeente betaalde zorg die wordt geboden door Ouder- en Kindteams, (geestelijke) gezondheidszorg, jeugdbescherming etc.

21 Werkagenda Passend Onderwijs en de relatie met jeugdhulp 2019-2022, gemeenten Amsterdam en Diemen en samenwerkingsverbanden PO en VO Amsterdam-Diemen, 2018

22 Evaluatie samenwerking met BPO en OKA/OKT, Bureau Brekelmans, 20 april 2017

23 Met andere ogen, kwartiermaker onderwijs-zorg-jeugd René Peeters, 23 november 2018

kindadviseur en de jeugdhulp te monitoren, problemen op te lossen en de voorwaarden te scheppen om samenwerking te versoepelen. Ook zoekt het Samenwerkingsverband naar mogelijkheden om het ontwikkelingsperspectiefplan te integreren met het perspectiefplan van de ouder- en kindadviseur. Het streven is om te komen tot een toegankelijk en eenvoudig document op basis waarvan zorgcoördinatoren een geïntegreerd plan kunnen opstellen.

2.6.3 Specialistische jeugdhulp in het speciaal onderwijs

In 2018 is een unieke samenwerking tussen specialistische jeugdhulp, het speciaal onderwijs en de gemeente Amsterdam tot stand gebracht, dankzij een gezamenlijke ontwikkeling op basis van partnerschap. Binnen het voortgezet onderwijs betreft het ook de tussenvoorzieningen, de scholen voor praktijkonderwijs en de TOP-trajecten. Hierbij ligt het primaat bij de school; de inzet van jeugdhulp dient de schoolloopbaan van de leerling. Deze samenwerking leidt ertoe dat er vaste specialistische jeugdhulpverleners binnen de school zijn, dichtbij en gemakkelijk te bereiken. De jeugdhulpverleners sluiten aan bij het ondersteuningsteam van de school. Daardoor is specialistische jeugdhulp direct beschikbaar en is er geen verwijzing meer nodig.

2.7 Preventieve aanpak bij schoolverzuim

2.7.1 Thuiszitterspact

Landelijk is het Thuiszitterspact²⁴ afgesloten waarin de ambitie staat dat in 2020 geen enkel kind langer dan drie maanden thuiszit zonder passend aanbod van onderwijs en/of zorg. Het Samenwerkingsverband heeft ter uitvoering hiervan met de overige samenwerkingsverbanden en gemeenten van de G4 het *Plan aanpak thuiszitters* opgesteld. In het plan zetten de partners van de G4 in op het voorkomen van uitval in het onderwijs. Naast preventie willen de partners een grotere inzet op een toegankelijke, laagdrempelige integrale aanpak van onderwijszorgarrangementen, ook in het reguliere onderwijs. Nauwe en intensieve samenwerking tussen onderwijs, Leerplicht en jeugdhulp is hierbij essentieel. In Amsterdam werkt een stuurgroep van gemeente en samenwerkingsverbanden vanaf 2017 aan vroegsignalering, verbeterde registratie ook van geoorloofd verzuim, de rol van het samenwerkingsverband bij vrijstellingen. Het Samenwerkingsverband zet vooral in op preventie en het verkorten van de duur van het verzuim.

In Amsterdam-Noord is in 2017/2018 een pilot uitgevoerd, om de samenwerking tussen Leerplicht, scholen, Ouder- en Kindteams, jeugdgezondheidszorg en het Samenwerkingsverband te versterken, met als doel langdurig (ziekte)verzuim te voorkomen, snel te signaleren en problemen op te lossen. Deze pilot heeft een aantal essentiële bouwstenen opgeleverd. De aanpak is eerst voortgezet in stadsdeel Zuidoost. Het is de bedoeling de aanpak op korte termijn ook in alle andere Amsterdamse stadsdelen in te voeren. Op deze wijze wordt lokale doorzettingskracht gezamenlijk georganiseerd, zoals de aanjager van het Thuiszitterspact beoogt. De nieuwe manier van werken van de onderwijsadviseurs van het Samenwerkingsverband (zie 5.3.1) sluit op deze preventieve werkwijze aan. Zij gaan naar de scholen toe om cases in een eerder stadium te bespreken, zodat er al actie kan komen voordat een leerling helemaal of langdurig uitvalt.

24 Het Thuiszitterspact, afgesloten door de VO Raad, PO Raad, VNG, JenV, OCW en VWS, 13 juni 2016

2.7.2 Samenwerking met Leerplicht

In Amsterdam werken de gemeente en Leerplicht nauw samen met de scholen om verzuim zo vroeg mogelijk te signaleren en daarmee schooluitval en thuiszitten te voorkomen. De leerplichtambtenaar werkt daarbij volgens de landelijk overeengekomen Methodische Aanpak Schoolverzuim²⁵. Deze zorgt voor een eenduidige aanpak én geeft duidelijkheid over wie wat doet in welke fase, zodat er snel stappen kunnen worden gezet bij de aanpak van schoolverzuim. De school en de leerplichtambtenaar kunnen het Samenwerkingsverband daarbij om advies vragen. Een dag per week is een leerplichtambtenaar aan het werk bij het Samenwerkingsverband, zodat de lijnen tussen Leerplicht en Samenwerkingsverband kort zijn.

2.7.3 Vrijstellingen

Alle jongeren moeten een 'leerrecht' hebben om op hun eigen wijze te kunnen leren. In plaats van vrijstellingen te geven, moeten obstakels worden opgeruimd²⁶. In Amsterdam zijn afspraken gemaakt over het inperken van vrijstellingen van leerplicht en het opstellen van procedures hiervoor. Het Samenwerkingsverband adviseert over vrijstellingen van leerplicht en het benodigde onderwijsaanbod. Wanneer voor deze jongeren nog geen passend onderwijsaanbod voorhanden is, zorgt het Samenwerkingsverband ervoor dat er een geschikt onderwijs- en zorgarrangement komt. Het is daarvoor van belang dat scholen de mogelijkheid hebben minder dan 50% onderwijstijd te geven. Dit is inmiddels mogelijk op basis van de Variawet, maar de scholen moeten hiervoor wel een toereikende bekostiging ontvangen²⁷. Het Samenwerkingsverband gaat ervan uit dat de betrokken ministers dit gaan effectueren.

2.8 Luisteren naar ouders en leerlingen

Passend onderwijs is vóór alles gericht op de leerling. Het zijn de leerlingen zelf die bij uitstek kunnen aangeven welke ondersteuning zij nodig hebben en of de geboden ondersteuning voldoet. Leerlingen geven echter aan dat ze zich niet altijd gehoord en gezien voelen²⁸. Mentoren hebben over het algemeen interesse in de leerling, maar beschikken dikwijls over onvoldoende tijd om regelmatig met hem of haar in gesprek te gaan. Het Samenwerkingsverband gaat met scholen onderzoeken hoe het mentoraat op scholen kan worden versterkt.

2.8.1 Effectieve samenwerking in de school

Het Samenwerkingsverband ziet een goede relatie tussen ouders en school als essentiële voorwaarde voor goed onderwijs en goede ondersteuning. De mate waarin er sprake is van effectieve samenwerking tussen leerling en ouders en professionals is bepalend voor het resultaat. Ouders zijn ervaringsdeskundige van hun kind en ze hebben zeggenschap over de ondersteuning die school of jeugdhulp biedt. Wettelijk wordt dit sinds 2017 ondersteund door het instemmingsrecht dat ouders hebben op het handelingsdeel van het ontwikkelingsperspectief. De verantwoordelijkheid voor het ouderbeleid ligt bij de scholen en de schoolbesturen. Het Samenwerkingsverband zal hen aanmoedigen om een samenhangende visie over de relatie met ouders te ontwikkelen en na te leven.

25 De Methodische Aanpak Schoolverzuim (MAS) is ontwikkeld door Halt, het Openbaar Ministerie, de Raad voor de Kinderbescherming en Ingrado om (langdurige) schooluitval te voorkomen

26 De kracht om door te zetten, Marc Dullaert

27 De kracht om door te zetten, Marc Dullaert

28 *Small talk* leerlingen, Samenwerkingsverband VO Amsterdam-Diemen, 21 januari 2019

Effectieve samenwerking is gebaseerd op goede informatie en heldere wederzijdse verwachtingen. In dat licht is het schoolondersteuningsprofiel van belang. Zowel ouders²⁹ als de Onderwijsinspectie³⁰ hebben naar voren gebracht dat het Samenwerkingsverband een rol kan vervullen bij het scheppen van meer duidelijkheid over het ondersteuningsaanbod van de scholen in Amsterdam. Ook willen ouders weten waar ze terecht kunnen als ze niet tevreden zijn over de uitvoering van de aangeboden ondersteuning. Het Samenwerkingsverband maakt hierover nadere afspraken met de schoolbesturen en de Ondersteuningsplanraad.

2.8.2 Vertegenwoordiging op bovenschools niveau

Leerlingen en ouders zijn op bovenschools niveau vertegenwoordigd in de ondersteuningsplanraad van het Samenwerkingsverband. In haar contacten met ouders vormt de oudergeleding van de ondersteuningsplanraad het eerste aanspreekpunt voor het Samenwerkingsverband. Het Samenwerkingsverband onderzoekt de mogelijkheid van een oudernetwerk met thematische bijeenkomsten over ondersteuning.

2.9 Toegankelijk schoolondersteuningsprofiel

De wet schrijft voor dat scholen hun schoolondersteuningsprofiel elke vier jaar vaststellen. In het schoolondersteuningsprofiel staat welke ondersteuning een school biedt en hoe deze is georganiseerd. Het schoolondersteuningsprofiel dient een praktisch houvast te zijn voor de mogelijkheden van ondersteuning en de toelating van leerlingen op school. Het beleid met betrekking tot passend onderwijs en de verbetering ervan moet deel uitmaken van het schoolplan en daarmee van de beleidsagenda van de school. Mede aan de hand van schoolondersteuningsprofielen maken ouders en leerlingen een keuze voor een school voor voortgezet (speciaal) onderwijs. Maar in de praktijk blijken schoolondersteuningsprofielen hiervoor niet geschikt te zijn; zij geven ouders niet altijd voldoende duidelijkheid over de beschikbare ondersteuning.

Om de schoolondersteuningsprofielen in samenhang te kunnen bezien, heeft het Samenwerkingsverband met de scholen afspraken gemaakt over het format daarvan. In de praktijk blijkt dit format te ingewikkeld te zijn. Daarom gaat het Samenwerkingsverband het format van het schoolondersteuningsprofiel vereenvoudigen. Ook gaat het Samenwerkingsverband de communicatie over de ondersteuning door scholen verbeteren. In dat kader onderzoekt het Samenwerkingsverband de mogelijkheid van een overzichtelijke 'kaart' van de ondersteuning die de Amsterdamse scholen bieden. Verder bevordert het Samenwerkingsverband de toegankelijkheid van de schoolondersteuningsprofielen door scholen te stimuleren een korte en bondige beschrijving te geven van de ondersteuning die ouders en leerlingen van de school kunnen verwachten en deze informatie, voor zover nog niet het geval, te publiceren in de schoolgids en op de website.

29 *Small talk* ouders, Samenwerkingsverband VO Amsterdam-Diemen, 21 januari 2019

30 Inspectierapport vierjaarlijks onderzoek Samenwerkingsverband VO Amsterdam-Diemen op 16 november 2018 (concept)

2.10 Verbinden van regulier onderwijs en voortgezet speciaal onderwijs

Amsterdam wil zo veel mogelijk jongeren onderwijs laten volgen op een reguliere school. Het deelnamepercentage aan het voortgezet speciaal onderwijs is in Amsterdam relatief laag ten opzichte van de rest van het land, te weten circa 3%. Die situatie wil het Samenwerkingsverband de komende jaren handhaven. De tussenvoorzieningen spelen hier een belangrijke rol bij. Daarnaast zal worden gezocht naar nieuwe vormen van samenwerking tussen regulier onderwijs en voortgezet speciaal onderwijs, onder andere bij het vormgeven van korte trajecten die gericht zijn op terugkeer naar het reguliere onderwijs.

Het voortgezet speciaal onderwijs staat nog te veel aan de rand van het Samenwerkingsverband. Daarom zet het Samenwerkingsverband in op meer samenwerking en kennisuitwisseling tussen regulier en speciaal onderwijs. Er moet meer ruimte komen voor het (preventief) inzetten van expertise uit het speciaal onderwijs in regulier onderwijs. Het speciaal onderwijs heeft veel ervaring met leerlingen met (complexe) ondersteuningsbehoeften en kan zijn expertise actief naar het reguliere onderwijs brengen en zo daadwerkelijk ten dienste staan van het reguliere onderwijs. Daarvoor moeten scholen elkaar wel eerst leren kennen en elkaar weten te vinden. Het Samenwerkingsverband gaat de onderlinge contacten bevorderen door wederzijdse bezoeken, collegiale consultaties en samenwerking tussen scholen te organiseren. In dat kader onderzoekt het Samenwerkingsverband de mogelijkheden van symbiose waarbij leerlingen vanuit het voortgezet speciaal onderwijs een deel van de tijd onderwijs volgen op een reguliere school. Ook onderzoekt het Samenwerkingsverband de mogelijkheden voor een integratieklas waarbij een groep leerlingen speciaal onderwijs is ondergebracht in een reguliere school. Samenwerking tussen regulier onderwijs en voortgezet speciaal onderwijs is ook van belang gezien de ontoereikende capaciteit in het voortgezet speciaal onderwijs op havo/vwo-niveau.

2.11 Verdeelsleutel van de ondersteuningsmiddelen

De verdeling van de financiering voor de basisondersteuning is in 2014 gebaseerd op de leerlingenaantallen bij havo/vwo : vmbo : leerwegondersteunend onderwijs, praktijkonderwijs en tussenvoorzieningen in de verhouding van 1 : 2 : 5. Dit kwam overeen met de mate van ondersteuning en jeugdhulp in 2014. Sindsdien is het aantal leerlingen met jeugdhulp echter significant sterker gestegen bij havo en vwo dan bij het vmbo. Het Samenwerkingsverband wil hier iets aan doen maar houdt voorlopig de verdeelsleutel 1 : 2 : 5 in stand. Gedurende de eerste twee jaren van het Ondersteuningsplan 2019-2023, dus tot 1 augustus 2021, onderzoekt het Samenwerkingsverband of en hoe de verdeling gewijzigd moet worden. Het Samenwerkingsverband stelt hiertoe een vergelijkingsonderzoek in naar de ondersteuningsbehoeften bij leerlingen in regulier onderwijs, tussenvoorzieningen en speciaal onderwijs.

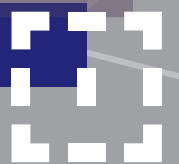
2.12 Innovaties

Het Samenwerkingsverband stimuleert innovaties van de scholen. In het bijzonder stimuleert het Samenwerkingsverband innovaties die scholen met elkaar vormgeven. Innovaties en kennisdeling zijn immers belangrijk voor de ontwikkeling van leerlingen in een veranderende wereld en om onszelf te blijven ontwikkelen, als organisatie, als school en als professional. Het Ondersteuningsplan 2019-2023 biedt het kader voor de innovaties van de scholen voor de komende jaren. Wetenschappelijk onderbouwde innovaties hebben daarbij de voorkeur. Het Samenwerkingsverband stelt een innovatiebudget beschikbaar voor innovaties gedurende de looptijd van het ondersteuningsplan.



Instandhouden
van een
samenhangend
netwerk van
voorzieningen

Samen komen we verder



3. Instandhouden van een samenhangend netwerk van voorzieningen

Het Samenwerkingsverband organiseert ondersteuning in of dicht bij school. Toch zijn er leerlingen die niet op een reguliere school geplaatst kunnen worden en voor wie ook voortgezet speciaal onderwijs niet passend is. Ook zijn er leerlingen die tijdelijk een plek nodig hebben buiten de school. Voor al deze leerlingen biedt het Samenwerkingsverband een samenhangend netwerk van voorzieningen. Het Samenwerkingsverband is verantwoordelijk voor de instandhouding hiervan. Het betreft voorzieningen waar leerlingen met complexe of specifieke ondersteuningsbehoeften terecht kunnen. Binnen het huidige netwerk van voorzieningen kunnen bijna alle leerlingen een plek vinden en onderwijs volgen. Het aanbod is echter nog ontoereikend voor leerlingen met internaliserende gedragsvraagstukken, zoals ernstige angst- en stemmingsproblemen. Het Samenwerkingsverband zorgt voor flexibilisering van het aanbod van stedelijke voorzieningen, waardoor er goed ingespeeld kan worden op ondersteuningsbehoeften die zich voordoen.

3.1 Tussenvoorzieningen

Het Samenwerkingsverband kent een aantal tussenvoorzieningen in de verschillende windstreken: het Iedersland College in West, De Apollo en de Tobiaasschool in Zuid en het Hogelant in Noord. De tussenvoorzieningen zijn in het leven geroepen voor leerlingen die nog niet passen in het reguliere onderwijs maar evenmin op hun plek zijn in het voortgezet speciaal onderwijs. Deze tussenvoorzieningen zijn voortgekomen uit zorgscholen of zorgafdelingen van scholen. Door de tussenvoorzieningen kunnen leerlingen in het reguliere onderwijs blijven en de extra ondersteuning ontvangen die zij nodig hebben. Het gaat om kleine scholen, met een klein, hecht team dat om de leerlingen heen staat. Ook de *special classes* van het Metis Montessori Lyceum zijn een tussenvoorziening, al vormen zij geen zelfstandige school. Het Samenwerkingsverband wil de tussenvoorzieningen behouden, ook met het oog op terugstroom vanuit het voortgezet speciaal onderwijs naar regulier onderwijs. Het Samenwerkingsverband draagt de verantwoordelijkheid voor het beleid en de financiering van de tussenvoorzieningen. Daarmee vormen de tussenvoorzieningen de gezamenlijke verantwoordelijkheid van alle besturen. Daarom heeft het Samenwerkingsverband een inbreng in de keuzes die de komende jaren met betrekking tot de tussenvoorzieningen gemaakt worden.

De totale omvang van de tussenvoorzieningen tezamen is de afgelopen jaren vrij stabiel, te weten 1,8% - 1,9% van alle leerlingen in het voortgezet onderwijs. Mede met het oog op de groei van de havo van de Apollo en de terugstroom van leerlingen uit het voortgezet speciaal onderwijs, wil het Samenwerkingsverband het aantal leerlingen op de tussenvoorzieningen niet maximeren, maar flexibel houden. De capaciteit van de tussenvoorzieningen zal daarom de komende tijd kunnen fluctueren. Voor het grensverkeer komen geen quota, omdat het Amsterdamse onderwijs een regionale functie heeft. Wel streeft het Samenwerkingsverband naar afdoende aanvullende bekostiging van leerlingen uit de omliggende samenwerkingsverbanden. De financiering van de tussenvoorzieningen bestaat voor een groot deel uit leerwegondersteunende middelen, aangevuld met extra ondersteuningsmiddelen. De landelijke herverdeling van die middelen raakt dus ook de tussenvoorzieningen.

3.2 Bovenschoolse voorziening: de TOP-trajecten

Het Samenwerkingsverband herijkte naar aanleiding van de evaluatie van het Ondersteuningsplan 2014-2018 het aanbod van bovenschoolse voorzieningen. Dit resulteerde in de totstandbrenging van één bovenschoolse voorziening met gedifferentieerd en flexibel aanbod op meerdere locaties, gericht op een diversiteit aan leerlingen: de TOP-trajecten. Een TOP-traject is een kortdurend traject voor leerlingen in het reguliere onderwijs waarin de leerling, ouders en school intensief geholpen worden om de leerloopbaan weer op de rails te krijgen binnen het reguliere onderwijs. In 2017 startte het Samenwerkingsverband een pilot in Noord met een bovenschoolse voorziening voor leerlingen die dreigden uit te vallen. In 2018 zijn vier TOP-klassen gestart, in elke windstreek één, verbonden aan het reguliere onderwijs. In elke windstreek is een team bestaande uit twee TOP-klasdocenten, een ambulante hulpverlener en een schoolpsycholoog. Scholen betalen niet voor de preventieve en ambulante TOP-trajecten. Voor een plaatsing in een TOP-klas worden kosten in rekening gebracht volgens het 'geld volgt leerling'-principe. De leerling blijft ingeschreven op de eigen school en volgt daar zo snel mogelijk weer (een deel van) zijn lessen.

Het TOP-traject start op de eigen school met stevige diagnostiek en specialistische (onderwijs en/of jeugd)hulp, óók voor thuis. Scholen kunnen de schoolpsycholoog laagdrempelig preventief consulteren. Hiermee wordt de diagnostische fase vervroegd en in school gebracht. Eventueel kan ervoor worden gekozen om de leerling binnen school hulp te bieden. Het TOP-traject krijgt daarmee een preventieve functie. Leerling, ouders, school en Samenwerkingsverband kunnen er in onderling overleg ook voor kiezen om een leerling in één van de vier TOP-klassen te plaatsen. Daar ontvangen de leerling, de school van herkomst en de ouders tijdelijk intensieve handelingsgerichte diagnostiek, jeugdhulp en onderwijsondersteuning. De leerling kan na enkele maanden weer verder in het reguliere onderwijs.

De focus ligt op het versterken van de samenwerking tussen reguliere scholen en de TOP-trajecten, goede diagnosestelling en snelle plaatsing. De TOP-trajecten moeten ook flexibel kunnen inspelen op veranderende doelgroepen en ondersteuningsbehoeften, zoals leerlingen die last hebben van ernstige angst- en stemmingsproblematiek en daardoor niet naar school gaan. Voor de terugkeer van leerlingen van de TOP-klas naar regulier onderwijs is er een intensief begeleidingstraject. Doel is dat 80% van de leerlingen terugkeert bij voorkeur naar de school van herkomst of, als dat beter past, naar een andere school. Als terugkeer of doorstroom naar regulier voortgezet onderwijs niet haalbaar is, kan de leerling geplaatst worden op het voortgezet speciaal onderwijs of het middelbaar beroepsonderwijs.

Het Samenwerkingsverband evalueert de TOP-trajecten eind 2019 en besluit aan de hand daarvan hoe deze bovenschoolse voorziening zich in de jaren daarna verder zal ontwikkelen. Daarnaast onderzoekt het Samenwerkingsverband de wenselijkheid om de status van OPDC³¹ voor de bovenschoolse voorziening los te laten.

31 Orthopedagogisch Didactisch Centrum

3.3 Overige voorzieningen

3.3.1 Onderwijs-zorgarrangementen

In Amsterdam is een aantal onderwijs-zorgarrangementen waar veel aandacht en zorg is voor het sociaal-emotionele welzijn van de leerlingen, zoals het Purmer College en School2Care. Onderwijs-zorgarrangementen zijn bedoeld voor leerlingen die met jeugdbescherming en justitie te maken hebben, of daarmee in aanraking dreigen te komen. De arrangementen worden gefinancierd vanuit het onderwijs en aangevuld met zorgmiddelen van de gemeente Amsterdam. De middeleninzet is dus gescheiden, maar onderwijs en jeugdhulp zijn wel in het programma van de school geïntegreerd. Leerlingen gaan naar deze voorzieningen na doorverwijzing door het Samenwerkingsverband.

3.3.2 Niet-schoolse trajecten

Amsterdam kent ook diverse niet-schoolse voorzieningen die programma's, coaching en soms ook vormen van onderwijs bieden aan jongeren tussen de 16 en 23 jaar (of zelfs jonger) die zijn uitgevallen of dreigen uit te vallen. Het gaat veelal om particuliere initiatieven met in totaal circa vijfhonderd leerlingen. Voorbeelden hiervan zijn School2work, Streetpro, Urban Voetbal School en First School. Het Samenwerkingsverband, het mbo en de gemeente Amsterdam hebben een plan gemaakt om te komen tot een onconventioneel aanbod binnen het onderwijs waarbij zicht is op de ontwikkeling van deze jongeren. Nagegaan wordt wat de niet-schoolse voorzieningen kunnen wat het onderwijs niet kan (of doet). Formeel heeft het Samenwerkingsverband geen bemoeienis met deze niet-schoolse trajecten, maar scholen verwijzen de leerlingen er wel naar door. Het Samenwerkingsverband gaat erop toezien dat scholen leerlingen doorverwijzen naar een voorziening met perspectief en voert samen met de gemeente gesprekken met deze voorzieningen. Doel is het zo snel mogelijk terugleiden van de jongeren naar het onderwijs.

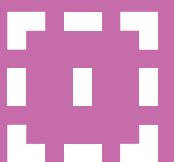
Soepele overstappen

binnen

het

onderwijs

Werken aan een naadloze aansluiting



4. Soepele overstappen binnen het onderwijs

Door de inrichting van ons onderwijsstelsel zijn er verschillende overstapmomenten voor leerlingen. De eerste overstap maken leerlingen al rond hun twaalfde levensjaar: van primair onderwijs naar voortgezet onderwijs. Daarna maken ze nog een overstap van voortgezet onderwijs naar middelbaar beroepsonderwijs of hoger onderwijs. Overstappen vormen risicomomenten in de schoolloopbaan van leerlingen. Doel is deze risico's te beperken, zodat leerlingen een zo veel mogelijk ononderbroken leerproces kunnen doorlopen.

4.1 Verbeteren van de overstap van primair naar voortgezet onderwijs

Het Samenwerkingsverband werkt samen met het primair onderwijs aan het verbeteren van de overgang van primair naar voortgezet onderwijs. In Amsterdam is de Stichting ELK in het leven geroepen om de overstap tussen primair onderwijs en voortgezet onderwijs te stroomlijnen. Deze afspraken staan in de Kernprocedure Overstap PO-VO. Voor een goede overstap en de juiste schoolkeuze is het in de eerste plaats van belang dat de scholen voor leerlingen en ouders transparant maken welke ondersteuning ze bieden. In bredere zin is het wenselijk dat er meer kennisdeling en samenwerking tussen primair en voortgezet onderwijs plaatsvindt en er korte lijnen zijn. Dit zal de kwaliteit van het basisschooladvies en van het OKI-doc³² ten goede komen. Daarnaast is verbetering van de warme overdracht naar het voortgezet onderwijs en van de terugkoppeling naar het primair onderwijs nodig. Het Samenwerkingsverband heeft samen met het Samenwerkingsverband PO een actieplan opgesteld om deze aspecten van de overstap van primair naar voortgezet onderwijs te verbeteren. Hierin wordt ook specifiek aandacht besteed aan de overgang naar praktijkonderwijs, tussenvoorzieningen en voortgezet speciaal onderwijs.

4.2 Vervroegen van de procedure voor schoolwisselingen in het reguliere onderwijs

Schoolwisselingen zijn vaak risicomomenten, niet zozeer voor leerlingen die opstromen maar vooral voor leerlingen die van school moeten wisselen omdat ze moeten afstromen. Jaarlijks wisselt circa 5% van de leerlingen van school. De meeste van deze leerlingen worden door de scholen onderling geplaatst. Toch behandelt het Samenwerkingsverband elk jaar na de zomervakantie de situatie van ongeveer vijftig leerlingen die om verschillende redenen niet op een school zijn geplaatst. Deze leerlingen gaan dus aan het begin van het schooljaar niet naar school totdat ze ergens een plek hebben gevonden. Dit is een bijzonder negatieve en onwenselijke situatie voor de schoolloopbaan van deze leerlingen. Bovendien voert het Samenwerkingsverband hiermee in feite een taak uit die bij de scholen hoort in het kader van hun zorgplicht. Om deze problematiek aan te pakken stelt het Samenwerkingsverband een plan van aanpak op voor vervroeging van de procedure voor schoolwisselaars. Doel is al deze leerlingen er ruim voor het einde van het schooljaar duidelijkheid over te geven naar welke school zij na de zomervakantie gaan. Het plan moet leiden tot invoering van een transparante en eerlijke schoolwisselaarsprocedure, eenduidige afspraken tussen scholen en monitoring van de schoolwisselaars.

32 Het OKI-doc is het document met de onderwijskundige gegevens van een leerling dat de school overdraagt naar de andere school in geval van schoolwisseling

4.3 Doorplaatsing van voortgezet speciaal onderwijs naar regulier onderwijs

4.3.1 Plaatsing in het speciaal onderwijs

De Toelatingsadviescommissie van het Samenwerkingsverband doet onderzoek naar de ondersteuningsbehoefte van leerlingen ten behoeve van de toekenning van toelaatbaarheidsverklaringen voor het speciaal voortgezet onderwijs. Op basis van dit onderzoek stelt de commissie al dan niet een toelaatbaarheidsverklaring op. In 2018 voerde het Samenwerkingsverband het 'triagemodel' (bijlage 3) in, waardoor de administratieve lasten van verlenging van de toelaatbaarheidsverklaringen aanzienlijk zijn verminderd. Het is wenselijk dat het Samenwerkingsverband beter wordt geïnformeerd over de school voor speciaal onderwijs waarop de leerling is geplaatst en hoe de schoolloopbaan van de leerling verloopt. Het Samenwerkingsverband is van plan leerlingen die doorverwezen zijn naar het voortgezet speciaal onderwijs te volgen. Hiermee krijgt het Samenwerkingsverband tegelijkertijd een terugkoppeling van de kwaliteit van de toelaatbaarheidsverklaringen.

Het Samenwerkingsverband streeft er nog steeds naar het deelnamepercentage voortgezet speciaal onderwijs stabiel te houden (circa 3%), en dus onder het landelijke percentage (3,55%). Voor het Samenwerkingsverband is 3% echter geen doel op zich. Het uitgangspunt van passend onderwijs is dat kinderen onderwijs krijgen op de school die aansluit bij hun ondersteuningsbehoefte; in het reguliere onderwijs waar dat kan, en in het speciaal onderwijs waar dat moet. De verwachting is echter dat het totale aantal leerlingen in Amsterdam groeit en dat daarmee ook het daadwerkelijke aantal plaatsen in het voortgezet speciaal onderwijs gaat toenemen. Ook hebben ontwikkelingen op het gebied van de aanpak van niet-schoolgaande leerlingen en initiatieven van de gemeente mogelijk gevolgen voor het aantal Amsterdamse en Diemense leerlingen in het voortgezet speciaal onderwijs.

4.3.2 Doorplaatsing naar regulier onderwijs

De komende periode richt het Samenwerkingsverband de focus op het bevorderen van de terugkeer van leerlingen van voortgezet speciaal onderwijs naar regulier onderwijs. Omdat terugkeer naar de school van herkomst niet altijd aan de orde is, spreken we over *doorplaatsen* van leerlingen. Doorplaatsing naar het reguliere onderwijs vergroot de kansen op het (in een korter tijdsbestek) behalen van een diploma. Bovendien is de overstap vanuit een reguliere setting naar vervolgonderwijs minder groot voor een leerling. Om deze overstap te realiseren, beschrijft de school voor voortgezet speciaal onderwijs in het ontwikkelingsperspectiefplan van de leerling de doelen en het aanbod om een doorplaatsing te realiseren. Dit gebeurt in nauw overleg met de leerling en de ouders. De school voor voortgezet speciaal onderwijs werkt samen met de ontvangende reguliere school en zorgt voor een goede regie op het overstaptraject, voor warme overdracht, begeleiding en nazorg. Daarvoor is het in de eerste plaats nodig dat reguliere scholen bereid zijn tot doorplaatsing en er ruimte voor maken op basis van gezamenlijke afspraken in het Samenwerkingsverband. De tussenvoorzieningen kunnen, gezien hun positie binnen het onderwijs en hun onderwijsconcept, een substantiële rol spelen in de doorplaatsing. Het Samenwerkingsverband stelt een plan van aanpak op voor het ontwikkelen en invoeren van beleid en een procedure voor doorplaatsing in het reguliere onderwijs, inclusief begeleiding van de school waar de leerling wordt geplaatst (bijlage 4). Leerlingen en ouders worden in deze procedure bij alle fasen van het traject nauw betrokken. Het gaat momenteel om circa veertig leerlingen per jaar. Doel is dit aantal in vier jaar te verdubbelen. Het Samenwerkingsverband gaat de leerlingen die zijn doorgestroomd naar het reguliere onderwijs gedurende een aantal jaren volgen.

4.3.3 Tussentijdse instroom gedurende het schooljaar

Wanneer plaatsing en doorplaatsing gedurende het schooljaar plaatsvinden, spreken we van tussentijdse instroom. De tussentijdse instroom in scholen voor regulier onderwijs en speciaal onderwijs heeft ook negatieve effecten voor de klas en de school. Maar het heeft effect op onder andere de groepsdynamiek in de klas en, bij substantiële aantallen zoals bij de tussenvoorzieningen, ook op de organisatie. De financiële gevolgen worden door het Samenwerkingsverband ondervangen. Het Samenwerkingsverband onderzoekt de komende twee jaar of de tussentijdse instroom op een andere wijze georganiseerd kan worden. Daarbij mag de schoolgang van leerlingen uiteraard niet belemmerd worden.

4.4 Verbeteren van de overstap van voortgezet onderwijs naar vervolgonderwijs/ arbeid

4.4.1 MBO-Agenda

De gemeente investeert met de MBO-Agenda (2019-2023) in sterk middelbaar beroepsonderwijs in Amsterdam. De agenda bouwt voort op de ontwikkelingen die zijn ingezet in de eerste MBO-Agenda (2015-2019). Eén van de speerpunten in de agenda is het verbeteren van de overstap van voortgezet onderwijs naar het mbo. Het Samenwerkingsverband ontvangt middelen om te werken aan versoepeling van deze overgang. Met de vorige agenda heeft het Samenwerkingsverband zich ingezet voor de versterking van de loopbaanoriëntatie en -begeleiding en de samenwerking met het middelbaar beroepsonderwijs in Amsterdam. Er is gewerkt aan een actieve verbinding in een overlegstructuur met directeuren vmbo, mbo en de gemeente, de kerngroep en met decanen uit het voortgezet onderwijs. De Amsterdamse leergang gemeenschappelijke loopbaancoaching vmbo en mbo is ontwikkeld, uitgevoerd en wordt voortgezet. Daarnaast zijn intervisiebijeenkomsten georganiseerd. Ook met de nieuwe MBO-Agenda blijft het Samenwerkingsverband zich inzetten op de speerpunten: bedrijfsleven, ouderbetrokkenheid, kennisdelingssessies, leergang en het inrichten van een Amsterdams kennisplatform loopbaanoriëntatie en -begeleiding. Daarnaast biedt de MBO-Agenda het Samenwerkingsverband de mogelijkheid om te werken aan doorlopende leerroutes.

4.4.2 Aanval op de Uitval

De Regionale Meld- en Coördinatiefunctie Voortijdig Schoolverlaten en Kwetsbare Jongeren Regio 21 Agglomeratie Amsterdam (RMC 21) richt zich op het voorkomen en bestrijden van vroegtijdige schoolverlaters. Jongeren worden gekenmerkt als vroegtijdige schoolverlaters wanneer zij het onderwijs verlaten zonder startkwalificatie, dus zonder een havo- of vwo-diploma, of een diploma op minimaal niveau 2 van het mbo. Gemeenten en schoolbesturen hebben een gezamenlijke verantwoordelijkheid om te voorkomen dat jongeren zonder startkwalificatie het onderwijs verlaten. Het Samenwerkingsverband ontvangt in dit kader subsidiemiddelen voor het programma *Aanval op de Uitval* en Plusmiddelen via de gemeente Amsterdam. Vanuit de *Aanval op de Uitval* voert het Samenwerkingsverband meerdere activiteiten uit voor de scholen voor voortgezet onderwijs (met name voor decanen) met als doel de uitval bij de overstap van leerlingen terug te dringen. Het aanjaagloket van het Samenwerkingsverband ondersteunt bijvoorbeeld scholen bij het werken met het *Overstapdashboard*. In het *Overstapdashboard* hebben de scholen zicht op de leerlingen die de overstap maken. Zo kunnen zij leerlingen die het risico lopen om uit te vallen tijdens het overstapproces snel signaleren en verder helpen. Ook werkt het Samenwerkingsverband aan ketensamenwerking, zoals het opzoeken van samenwerking met het Jongerenpunt.

4.4.3 Overstap vo-mbo

Voor een deel van de leerlingen gaat de overstap van het voortgezet onderwijs naar het mbo zonder grote problemen, maar er is ook een groep leerlingen die bij de overstap extra aandacht of speciale begeleiding nodig heeft. Ook is het belangrijk dat de nodige ondersteuning op het voortgezet onderwijs niet stopt op het mbo. Leerlingen die extra zorg nodig hebben worden door middel van een warme overdracht door het voortgezet onderwijs overgedragen aan het mbo om de kans van slagen te vergroten. Het Samenwerkingsverband zorgt voor kennisdeling en samenwerking tussen de betrokken partijen om alle jongeren succesvol te laten doorstromen naar een passende onderwijsplek.

4.4.4 Arbeidstoeileiding / Pro-ROC-trajecten

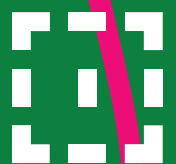
Alle scholen voor praktijkonderwijs en voortgezet speciaal onderwijs in de regio Amsterdam kunnen voor bepaalde leerlingen opleidingen inkopen bij het ROC van Amsterdam, ROC TOP en AOC Wellant. Deze opleidingen worden aangeduid als Pro/ROC-opleidingen en zijn in feite aangepaste entreeopleidingen voor de Beroeps Begeleidende Leerweg (BBL). Kenmerkend voor de trajecten is dat de leerlingen ingeschreven blijven op hun eigen school voor praktijkonderwijs of voortgezet speciaal onderwijs. Die school blijft dus 'eigenaar' van de leerlingen en is als zodanig verantwoordelijk voor de leerlingen en voor de coördinatie van de begeleiding naar de arbeidsmarkt.

Het Samenwerkingsverband draagt bij aan de bekostiging van de coördinator van de Pro/ROC-trajecten, die is gedetacheerd vanuit één van de aangesloten schoolbesturen. De huidige overeenkomst tussen de scholen voor praktijkonderwijs/voortgezet speciaal onderwijs en de ROC's liep tot augustus 2017 en is voor vier jaar verlengd. Het streven is 90% van de uitstromers uit praktijkonderwijs, voortgezet speciaal onderwijs en vmbo geplaatst te krijgen in onderwijs of arbeid. Dit gebeurt onder meer door overleg met gemeente, mbo en partners in het kader van de MBO-Agenda. De scholen voor praktijkonderwijs volgen hun schoolverlaters nog twee jaar door middel van de uitstroommonitor van het landelijk werkverband.



Het
Samenwerkingsverband:
een
kennisintensieve
netwerkorganisatie

We hebben elkaar nodig



5. Het Samenwerkingsverband: een kennisintensieve netwerkorganisatie

Het Samenwerkingsverband VO Amsterdam-Diemen is een vereniging van 25 schoolbesturen met ruim 80 scholen voor voortgezet en voortgezet speciaal onderwijs gevestigd in Amsterdam en met ruim 42.000 leerlingen die in Amsterdam en Diemen wonen (zie bijlage 2). Bij de start van passend onderwijs lag het accent op de individuele scholen. Intussen zijn er meer onderlinge contacten binnen het Samenwerkingsverband en krijgt het beleid 'handen en voeten'. Dit constateerde ook de Onderwijsinspectie bij haar onderzoek van het Samenwerkingsverband in 2018. De scholen leren van elkaar, werken onderling steeds meer samen en werken ook meer samen met gemeente, jeugdhulp en andere partners. Binnen deze samenwerking bouwt het Samenwerkingsverband voort aan een kennisintensieve netwerkorganisatie.

In een netwerkorganisatie staan niet de procedures centraal maar de mensen. Mensen leggen immers de verbindingen die de basis vormen voor succesvolle samenwerking. Ze werken met andere partijen samen, buiten de gebruikelijke belangen en hiërarchieën om. Dat vraagt om een andere manier van denken en werken. Pas als men over elkaars contactgegevens beschikt, elkaar spreekt, belt en opzoekt tussen vergaderingen door, is echt sprake van samenwerken. Dat geldt voor de bestuurders van scholen, maar natuurlijk bij uitstek voor de professionals, de docenten, mentoren, zorgcoördinatoren, begeleiders passend onderwijs, de partners van de jeugdhulp en de gemeente. Een *open mindset*, bereidheid tot samenwerken en leren van elkaar vormen de grondslag van een kennisintensieve netwerkorganisatie.

Samenwerkingsverbanden zijn zowel een compacte uitvoeringsorganisatie als de spil van een netwerkorganisatie. Het Samenwerkingsverband is op drie niveaus actief:

1. Het eigen netwerk van schoolbesturen en scholen, die deelnemen aan het Samenwerkingsverband.
2. Het netwerk van partners, dat mede invloed uitoefent op het Samenwerkingsverband.
3. Het bureau van het Samenwerkingsverband, dat de primaire processen en de (wettelijke) taken uitvoert.

De komende jaren richt de focus van bestuur en leden zich op verdere ontwikkeling van de netwerkorganisatie door mensen en organisaties te verbinden en te mobiliseren. Om deze ontwikkeling te ondersteunen, zet het Samenwerkingsverband een digitaal kennisplatform op.

5.1 Het eigen netwerk van schoolbesturen en scholen

5.1.1 Algemene ledenvergadering en bestuur

Het Samenwerkingsverband heeft met zijn verenigingsvorm een stevige basis om de netwerkorganisatie verder te ontwikkelen. Zo zijn er al verschillende operationele en bestuurlijke netwerken aanwezig waarbinnen intensief wordt samengewerkt. De algemene ledenvergadering is het hoogste orgaan in de vereniging en het toezichthoudende orgaan.

Het bestuur bestaat uit een uitvoerend bestuurder en vijf bestuurders. Met de benoeming van een uitvoerend bestuurder in 2017 zijn ook de rollen van de andere vijf bestuursleden helder gedefinieerd. De voorzitter en het bestuurslid met als aandachtsgebied financiën vormen de remuneratiecommissie.

De algemene ledenvergadering houdt toezicht op het bestuur. Twee commissies versterken dit toezicht: de kwaliteitscommissie en de auditcommissie.

5.1.2 Governance

De Tweede Kamer en de Inspectie vinden deze vorm van intern toezicht echter onvoldoende en ook het regeerakkoord zegt expliciet de governance van samenwerkingsverbanden te willen verbeteren. De perceptie bij de gemeentelijke en landelijke overheid is namelijk dat samenwerkingsverbanden onvoldoende sturen op de uitvoering van de zorgplicht door scholen en dat samenwerkingsverbanden een zwakke positie hebben ten opzichte van schoolbesturen. De VO-Raad heeft inmiddels afgesproken dat er een onafhankelijke voorzitter komt voor het toezichthoudende orgaan van de samenwerkingsverbanden. Het Samenwerkingsverband VO Amsterdam-Diemen volgt deze lijn.

Naast deze vorm van ‘harde governance’ besteedt het Samenwerkingsverband veel aandacht aan de ‘zachte aspecten’ van besturen, ook ten aanzien van de samenwerking met de gemeente en jeugdhulp. Organisaties die samenwerken, of die nu gelijkaardig zijn (schoolbesturen) of verschillen (schoolbesturen-gemeente, schoolbesturen-jeugdhulp), moeten hun verschillende invalshoeken en belangen niet wegpoetsen maar juist onderwerp van gesprek maken. Ook het bestaan van dubbele loyaliteit, enerzijds aan het eigen schoolbestuur en anderzijds aan het Samenwerkingsverband, is essentieel voor goede samenwerking en gedeeld eigenaarschap. Gedeeld eigenaarschap betekent het delen van sores en het voelen van medeverantwoordelijkheid voor het oplossen daarvan. Toekennen van doorzettingsmacht aan één van de partijen, bijvoorbeeld het Samenwerkingsverband, zou juist samenwerking en gedeeld eigenaarschap kunnen beperken. Het Samenwerkingsverband werkt er hard aan om in alle openheid de verschillende perspectieven te zien en de verschillende belangen af te wegen.

5.1.3 Ondersteuningsplanraad en medezeggenschapsraad

De formele medezeggenschap is georganiseerd via de ondersteuningsplanraad en via een medezeggenschapsraad voor het bureau van het Samenwerkingsverband.

De ondersteuningsplanraad bestaat uit zestien leden, die via verkiezingen zijn benoemd: acht vertegenwoordigers van scholen, vier ouders en vier leerlingen. De ondersteuningsplanraad heeft instemmingsrecht met betrekking tot de vaststelling of wijziging van het ondersteuningsplan. Daarnaast heeft de ondersteuningsplanraad een aantal algemene bevoegdheden en adviesbevoegdheden³³. Het ondersteuningsplan wordt uitgevoerd over een periode van vier jaar. In deze periode ontwikkelt de ondersteuningsplanraad zich verder tot een orgaan met een stevige klankbordfunctie, om met een kritische blik naar de uitvoering van het ondersteuningsplan te blijven kijken.

Leerlingen en ouders zijn vertegenwoordigd in de ondersteuningsplanraad. Het blijkt niet eenvoudig om te zorgen voor invulling van de leerlingengeleding van de ondersteuningsplanraad en, zij het in mindere mate, de oudergeleding. Het bestuur en de leden van het Samenwerkingsverband gaan er samen met de ondersteuningsplanraad voor zorgen dat de continuïteit van deze geledingen kan worden geborgd. Daarnaast stemmen de ondersteuningsplanraad en de medezeggenschapsraad van het bureau van het Samenwerkingsverband hun reglementen op elkaar af.

33 Het betreft het recht op overleg, het initiatiefrecht, het recht op informatie, het geven van advies over de competentieprofielen van bestuursleden en toezichthouders en over de aanstelling of ontslag van bestuursleden (Wet medezeggenschap op scholen)

5.1.4 Expertgroep

Binnen het Samenwerkingsverband fungeert een expertgroep, die bestaat uit een aantal directeuren van scholen en een beleidsmedewerker van een schoolbestuur. De expertgroep ondersteunt het proces van beleidsvorming door het identificeren van issues, door evaluatie van beleid en door het gevraagd en ongevraagd aanreiken van adviezen, voorstellen en beleidsplannen aan het bestuur. De expertgroep draagt hiermee bij aan de ontwikkeling en evaluatie van het beleid van het Samenwerkingsverband.

5.1.5 Samenwerking en dialoog

De directies en zorgcoördinatoren van de Amsterdamse scholen voor voortgezet en voortgezet speciaal onderwijs zijn georganiseerd in de regio's: Oost/Zuidoost, West, Zuid/Centrum en Noord. De directeur-bestuurder van het Samenwerkingsverband heeft vier keer per jaar overleg met de directies in de regio's. De onderwijsadviseurs en de beleidsmedewerkers hebben zesmaal per jaar overleg met de zorgcoördinatoren in de regio's. Ter voorbereiding van deze bijeenkomsten is er overleg met de vier regiovoorzitters van de zorgcoördinatoren. Het Samenwerkingsverband richt de bijeenkomsten van de directeuren anders in dan voorheen: meer thematisch en gebaseerd op leervragen. Het delen van kennis en het voeren van een dialoog krijgen meer nadruk, ook voor directeuren en docenten. Het Samenwerkingsverband continueert daarnaast de bestaande overleggen en kenniskringen voor zorgcoördinatoren.

5.2 Het netwerk van partners

De problematiek van jongeren in Amsterdam is zeer divers. Dit vraagt om een goede dialoog en afstemming met de gemeente Amsterdam. Het Samenwerkingsverband en de gemeenten voeren op overeenstemming gericht overleg (OOGO) over zowel het ondersteuningsplan van de samenwerkende schoolbesturen als de plannen van de gemeenten voor de jeugdzorg, maatschappelijke ondersteuning en arbeidstoeleiding. De gemeenten Amsterdam en Diemen en de Samenwerkingsverbanden PO en VO Amsterdam-Diemen stelden in 2019 een gezamenlijke werkagenda op die richtinggevend is voor de komende jaren. Het Samenwerkingsverband neemt het initiatief om tot een bestuurlijke leertafel te komen met de jeugdhulp. Ook de gemeente wordt hiervoor uitgenodigd.

Vanzelfsprekend is er samenwerking met het Samenwerkingsverband PO Amsterdam-Diemen. Door de gezamenlijke huisvesting met het Samenwerkingsverband PO wordt deze samenwerking versterkt.

Naar aanleiding van het recht op ontwikkelen en leren³⁴, ook wel 'leerrecht' genoemd, gaan primair en voortgezet (speciaal) onderwijs met de gemeente hierover een gezamenlijke visie ontwikkelen. Daarin komen uitbreiding van het aantal onderwijs-zorgarrangementen onder verantwoordelijkheid van zowel onderwijs als zorg aan de orde. Ook komt er een gezamenlijke pot met middelen van het primair onderwijs, voortgezet onderwijs en de gemeenten.

Het Samenwerkingsverband werkt ook samen met de gemeente en de Regionale Opleidingscentra ter uitvoering van de MBO-Agenda. Met de gemeente Amsterdam neemt het Samenwerkingsverband deel aan de beheerorganisatie *Aanval op de uitval* en de stuurgroep Thuiszitters. Deze stuurgroep, die in 2018 is gestart, bestaat uit de samenwerkingsverbanden primair en voortgezet onderwijs en de gemeente Amsterdam. Verder zijn er vanuit het

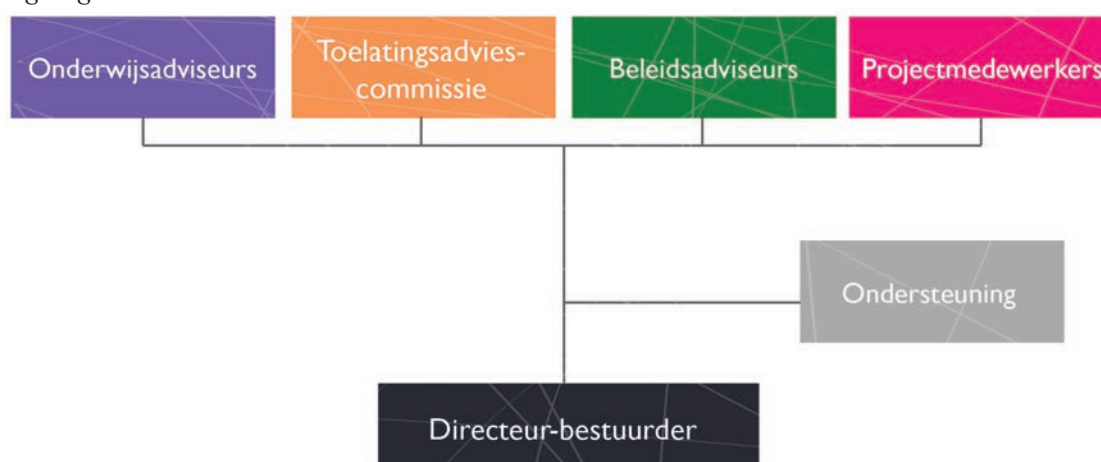
34 De kracht om door te zetten, Marc Dullaert, aanjager thuiszitterspact

Samenwerkingsverband nauwe contacten met de Onderwijsconsumentenorganisatie, het Jeugdplatform Amsterdam, de Kinderombudsman en andere relevante partners. Al deze partners zijn *critical friends* van het Samenwerkingsverband. Door voortdurend met hen in dialoog te zijn, houdt het Samenwerkingsverband zicht op ontwikkelingen in het onderwijs. Het is daardoor bij uitstek in staat scholen en partners met specifieke expertise onderling te verbinden.

5.3 Het bureau van het Samenwerkingsverband

In 2018 is het bureau van het Samenwerkingsverband professioneel georganiseerd in een platte organisatievorm en zijn de primaire processen van de onderwijsadviseurs (voorheen Onderwijsschakelloket) en de Toelatingsadviescommissie efficiënter ingericht. Ook is het nieuwe digitale systeem LISA gerealiseerd. Dit systeem beheert leerlingengegevens, en maakt beveiligde uitwisseling hiervan mogelijk met de scholen. Het bureau stelde een handleiding voor opdrachtgeverschap op die de basis vormt voor de zakelijke overeenkomsten met diverse uitvoerders. Planning & control werkt systematisch aan verbetering van de administratieve processen en de koppeling van beleid aan doelmatige inzet van middelen. Korte lijnen en zo weinig mogelijk bureaucratie vormen daarbij uitgangspunten. Medewerkers van het bureau zorgen ervoor dat ze zich blijven ontwikkelen.

Organogram van het bureau



5.3.1 Onderwijsadviseurs

De onderwijsadviseurs van het Samenwerkingsverband adviseren scholen, ouders en andere organisaties die vragen hebben over ontwikkelingsperspectieven en passende hulp voor leerlingen met extra onderwijs- en ondersteuningsbehoeften. Zij leveren daarnaast, in samenwerking met Leerplicht, een belangrijke bijdrage aan het verminderen van het aantal niet-schoolgaande jongeren. Sinds 2018 zijn de onderwijsadviseurs *outreaching* gaan werken, dat wil zeggen dat zij naar de scholen toe gaan om cases in een eerder stadium te bespreken, zodat er preventief actie kan worden genomen. De onderwijsadviseurs adviseren en denken mee met de zorgcoördinator. Ze bezoeken de scholen sowieso tweemaal per jaar. Deze bezoeken, die in het licht staan van preventie, geven het Samenwerkingsverband ook inzicht in wat er speelt op de scholen. De opbrengsten van de gesprekken met de scholen vertalen de onderwijsadviseurs naar nieuwe activiteiten.

5.3.2 Toelatingsadviescommissie

Het Samenwerkingsverband laat zich adviseren door een onafhankelijke toelatingsadviescommissie over toelating van leerlingen tot voortgezet of speciaal onderwijs, leerwegondersteunend onderwijs en praktijkonderwijs. De toelatingsadviescommissie bestaat uit deskundigen met verschillende expertise op het gebied van voortgezet (speciaal) onderwijs en op het terrein van de jeugdpsychiatrie, verstoorde thuissituaties en licht verstandelijke beperkingen. Deze deskundigen voldoen aan de wettelijke eisen. Door de diversiteit is de toelatingsadviescommissie goed in staat uiteenlopende onderwijsaanvragen vanuit het voortgezet speciaal onderwijs en het voortgezet onderwijs te voorzien van een toelaatbaarheidsadvies. In 2018 heeft een verdere ontwikkeling plaatsgevonden van de methodiek voor passend plaatsen in het voortgezet speciaal onderwijs. Uit onderzoek kwam naar voren dat er een efficiëntere werkwijze mogelijk is door uit te gaan van drie routes waarop verlengingen en nieuwe aanvragen van toelaatbaarheidsverklaringen tot stand komen; het zogenaamde triagemodel. Het triagemodel is volledig geïmplementeerd in schooljaar 2019-2020. De procedure is opgenomen in bijlage 3. De toelatingsadviescommissie heeft, naast het afgeven van toelaatbaarheidsverklaringen voor het speciaal voortgezet onderwijs, ook tot taak om toelaatbaarheidsverklaringen voor praktijkonderwijs af te geven en aanwijzingen voor leerwegondersteunend onderwijs. De procedures hiervoor zijn in bijlage 5 opgenomen.

5.3.3 Beleidsadviseurs

Het Samenwerkingsverband heeft beleidsadviseurs in dienst die ervoor zorgen dat het netwerk blijft werken door samenwerking en dialoog te stimuleren. Hiertoe onderhouden zij nauwe contacten met het onderwijsveld, verbinden en mobiliseren zij mensen en organisaties en onderzoeken zij trends en ontwikkelingen in onderwijs en zorg. Ze zorgen voor de uitvoering en uitwerking van de programmalijnen van het ondersteuningsplan door concrete jaarplannen en actieplannen op te stellen, uit te voeren, te evalueren en te verantwoorden. De beleidsadviseurs hebben verschillende aandachtsgebieden binnen het netwerk van het Samenwerkingsverband. Verder organiseren ze themabijeenkomsten en kenniskringen en initiëren en ondersteunen ze intercollegiale consultatie en intervisie tussen de scholen. Ook adviseren de beleidsadviseurs de scholen bij het opstellen van schoolondersteuningsprofielen en kwaliteitsverbetering van passend onderwijs door middel van zelfevaluaties en collegiale visitaties. Voor afgebakende projecten doen projectmedewerkers uitvoerende werkzaamheden.

5.3.4 OSVO

Het Samenwerkingsverband werkt op bureauniveau samen met de Vereniging van Schoolbesturen VO Amsterdam (OSVO). Bijna alle schoolbesturen in Amsterdam zijn lid van beide verenigingen. Beleidsadviseurs in dienst van het Samenwerkingsverband verrichten ook opdrachten voor OSVO. Verdere samenwerking en efficiencyvergroting liggen dan ook voor de hand. Het Samenwerkingsverband en OSVO onderzoeken de mogelijkheden hiervoor. Het Ondersteuningsplan 2019-2023 en de Onderwijsagenda van OSVO bieden hiervoor een goede basis.

6. Kwaliteitszorg

Het Samenwerkingsverband heeft geleidelijke, maar substantiële stappen gezet met het ontwikkelen van de kwaliteitszorg. Het gebruikt evaluaties om te verbeteren en investeert in planmatige uitvoering en evaluatie van ondersteuning, op basis van het beproefde model voor doorlopende kwaliteitsverbetering van Deming: de plan-do-check-act-cyclus. Binnen deze cyclische werkwijze ligt de nadruk op de check en de act en vraagt het Samenwerkingsverband zich af hoe het een volgende keer beter kan. Het Samenwerkingsverband werkt met een professionele planning- & control-cyclus waarin interne en externe kwaliteitseisen zijn verankerd. De auditcommissie en de accountant functioneren hierbij als respectievelijk toezichthouder en controleur. Ook kent het Samenwerkingsverband een kwaliteitscommissie die opereert als *critical friend* van het bestuur. De kwaliteitscommissie gaf in 2017 een impuls aan de kwaliteit door een kwaliteitsagenda op te stellen. Deze is door het bestuur van het Samenwerkingsverband omgezet in beleid. Daarin ligt de prioriteit bij het bevorderen van een kwaliteitscultuur, het opzetten van collegiale visitaties tussen scholen en het krijgen van meer greep op de doelmatigheid van de ondersteuningsmiddelen.

6.1 Bevorderen van een kwaliteitscultuur

Na de verankering van procedures en cyclisch werken binnen het Samenwerkingsverband is de tijd rijp om kwaliteit op een hoger plan te brengen. Daarvoor is het nodig de focus te richten op de kwaliteitscultuur. Het Samenwerkingsverband ziet kwaliteitscultuur vooral als zorgvuldig denken en doen: nadenken bij wat je doet, wat je doet goed doen, reflecteren op wat je hebt gedaan en op basis daarvan doelen en activiteiten aanpassen en weer doorgaan. Cultuur lijkt ongrijpbaar maar komt tot uiting in het gedrag van mensen. Het gedrag van mensen vormt dan ook het aangrijpingspunt voor de gewenste kwaliteitscultuur. Deze kenmerkt zich door reflectie, het voeren van dialoog en het samen ontdekken van kwaliteit. Het Samenwerkingsverband kiest met deze invulling van kwaliteit voor een positie die dicht bij de dagelijkse onderwijspraktijk staat. Samen met de scholen geeft het Samenwerkingsverband inhoud aan kwaliteit door een dialoog aan te gaan waarin de vraag 'waar doen we het ook alweer voor?' centraal staat. Voor reflectie en dialoog is bereidheid nodig om te luisteren naar de ander en te leren van elkaar. Dat stelt mensen in staat verschillende perspectieven te verbinden en kwaliteit te definiëren. Dit wordt een goede gewoonte voor iedereen in het Samenwerkingsverband: scholen, bestuur, bureau en stakeholders. Zo draagt iedereen bij aan een sterke kwaliteitscultuur die zichtbaar is in het dagelijkse handelen van de mensen van het Samenwerkingsverband.

6.2 Organiseren van intercollegiale consultatie

Binnen het Samenwerkingsverband zijn er initiatieven gericht op het uitwisselen van *good practices* met betrekking tot passend onderwijs en het bezoeken van elkaars scholen als *critical friend*. Het Samenwerkingsverband breidt deze initiatieven uit en ontwikkelt ze verder tot een aanpak voor intercollegiale consultatie en intervisie tussen de scholen. Deze aanpak kan gerelateerd worden aan de op te zetten leernetwerken van scholen. Intercollegiale consultatie en intervisie bevorderen reflectie, het lerend vermogen van professionals en van de organisatie als geheel. Ook leidt het tot het versterken van de cyclische kwaliteitszorg. Het Samenwerkingsverband gaat themagerichte intervisie tussen de scholen organiseren binnen het kader van het ondersteuningsplan. Scholen kunnen hiervoor leervragen inbrengen.

6.3 Gebruiken van de zelfevaluatie

Het Samenwerkingsverband helpt scholen bij het opstellen van hun schoolondersteuningsprofielen door een instrument voor zelfevaluatie beschikbaar te stellen en desgevraagd ondersteuning te bieden. Alle zelfevaluaties tezamen geven het Samenwerkingsverband een overzicht van alle ondersteuning die de Amsterdamse scholen bieden en de ontwikkeling daarvan. De checklist voor zelfevaluatie, die in 2013 is ontwikkeld, blijkt echter te uitvoerig te zijn om effectief te kunnen worden ingezet. Ook de afstemming van de checklist met het schoolondersteuningsprofiel is voor verbetering vatbaar. Het Samenwerkingsverband vergroot daarom de praktische toepasbaarheid van de zelfevaluatie door de checklist in te korten en beter af te stemmen met het schoolondersteuningsprofiel (zie ook 2.9). Het Samenwerkingsverband gaat de zelfevaluaties benutten voor dialoog en intervisie tussen scholen over de kwaliteit van de ondersteuning.

6.4 Effecten van passend plaatsen

Voor het passend plaatsen van leerlingen gebruikt het Samenwerkingsverband het Dashboard passend onderwijs en de Kijkglazen van DUO. Daarnaast heeft het Samenwerkingsverband een tabellenboek dat jaarlijks wordt aangepast en waarin relevante data voor passend onderwijs zijn opgenomen en met landelijke cijfers kunnen worden vergeleken. Het Samenwerkingsverband vindt het echter zinnvoller om een vergelijking te maken met passend onderwijs in andere grote steden, zoals de G4.

Het Samenwerkingsverband monitort daarom de leerlingenaantallen in het voortgezet speciaal onderwijs, het leerwegondersteunend onderwijs, het praktijkonderwijs, de bovenschoolse voorzieningen en de tussenvoorzieningen en benchmarkt die met die van de andere drie grote steden. Het Samenwerkingsverband gaat daarnaast het leerproces van leerlingen volgen na plaatsing op het voortgezet speciaal onderwijs en na doorplaatsing in het reguliere onderwijs vanuit het voortgezet speciaal onderwijs en de bovenschoolse voorzieningen. Het Samenwerkingsverband gaat het leerproces van deze leerlingen gedurende ten minste twee jaar na (door)plaatsing volgen. Hiermee krijgt het Samenwerkingsverband meer zicht op de effecten van passend plaatsen.

6.5 Doelmatigheid van de ondersteuningsmiddelen

De scholen gaan rekenschap afleggen over de doelmatigheid van de besteding van de ondersteuningsmiddelen. Het ondersteuningsplan biedt het inhoudelijke kader voor de inzet van de middelen in het kader van passend onderwijs. De komende vier jaar ligt de focus op interne controle, risicobeheersing en verantwoording en het *smart* formuleren van doelstellingen per programma en het evalueren daarvan in de vorm van programmamanagement, zowel in jaarplannen als in actieplannen. Hiertoe voert het Samenwerkingsverband een nieuwe wijze van toekenning en verantwoording van ondersteuningsmiddelen in, die zo min mogelijk (administratief) belastend is voor de scholen. In zijn jaarverslag legt het Samenwerkingsverband verantwoording af over de doelmatigheid van de inzet van de ondersteuningsmiddelen.

7. Financiën en meerjarenbegroting

Het Samenwerkingsverband ontvangt bekostiging door het Rijk, de zogenoemde lichte en zware ondersteuningsmiddelen, om passend onderwijs in Amsterdam en Diemen vorm te geven. Het gaat om een bedrag van circa € 65 miljoen per jaar. Tussen 2019 en 2023 loopt het percentage dat de scholen rechtstreeks via de Dienst Uitvoering Onderwijs ontvangen op van 71,4% naar 75,6%. Dit betreft de bekostiging van leerwegondersteunend onderwijs en praktijkonderwijs, en de ondersteuningsbekostiging voor het voortgezet speciaal onderwijs.

De resterende middelen zet het Samenwerkingsverband in voor de uitvoering van het ondersteuningsplan. Het Samenwerkingsverband past een gemeenschapsmodel toe bij de verdeling van deze middelen:

- Gezamenlijke besluitvorming over de wijze van verdelen en toewijzen van ondersteuningsmiddelen.
- Scholen zetten ondersteuningsmiddelen in om basisondersteuning te bieden en daarnaast – binnen de grenzen en mogelijkheden – extra ondersteuning voor leerlingen die dat nodig hebben.
- Het Samenwerkingsverband bekostigt specifieke expertise in en voor de scholen (BPO, APOZ, onderwijsadviseurs) en het samenhangend netwerk van voorzieningen: de bovenschoolse voorzieningen en de tussenvoorzieningen.

7.1 Afname van de beschikbare middelen voor het ondersteuningsplan

De beschikbare middelen voor de uitvoering van het Ondersteuningsplan 2019-2023, dus na de afdracht, nemen de komende vier jaar naar verwachting af van ruim € 16,8 miljoen in 2019 naar € 15,5 miljoen in 2023. Dit komt door de veranderende bekostiging van het leerwegondersteunend onderwijs en praktijkonderwijs en door een verwachte, vooralsnog lichte toename van het aantal leerlingen in het voortgezet speciaal onderwijs.

7.1.1 Veranderingen in de bekostiging van leerwegondersteunend onderwijs en praktijkonderwijs

Het ministerie van Onderwijs, Cultuur en Wetenschap is bezig met een wetsvoorstel inzake de herverdeling van het landelijke budget voor leerwegondersteunend onderwijs en praktijkonderwijs. De wet wordt naar verwachting per 2022 ingevoerd.

Het in 2018 opgestelde verdeelvoorstel op basis van het aantal leerlingen in de leerjaren 3 en 4 van alle vmbo-leerwegen betekent voor het Samenwerkingsverband een teruggang van € 35 miljoen naar € 20 miljoen voor de bekostiging voor leerwegondersteunend en praktijkonderwijs. Dat is een teruggang van 40% in middelen. Na bezwaren tegen deze verdeelsleutel door een zevental samenwerkingsverbanden is het wetgevingstraject opgeschort en is aan het Centraal Bureau voor de Statistiek gevraagd onderzoek naar het beste verdeelmodel te doen.

Desondanks houdt het Samenwerkingsverband rekening met het risico van een grote teruggang in bekostiging van het leerwegondersteunend onderwijs en het praktijkonderwijs per 2022.

Een bestuurlijke commissie werkt voor de zomer 2019 innovatieve scenario's uit die rekening houden met deze teruggang. Het Samenwerkingsverband bouwt in de jaren 2016-2020 een bestemmingsreserve van € 4 miljoen op om deze innovatieve scenario's vorm te geven. Gezien het financiële meerjarenperspectief is het niet haalbaar deze bestemmingsreserve verder te verhogen.

Welk verdeelmodel ook gekozen wordt, het Samenwerkingsverband kan per 2022 niet meer over dezelfde financiële mogelijkheden beschikken omdat het dan jaarlijks niet langer € 3 miljoen overhoudt uit de middelen voor leerwegondersteunend onderwijs en praktijkonderwijs. Dit overschot ontstaat doordat de bekostiging van het leerwegondersteunend onderwijs nu nog gebaseerd is op het deelnamepercentage leerwegondersteunend onderwijs in 2012, dat veel hoger is dan het huidige deelnamepercentage.

Om een realistisch meerjarenperspectief te geven is nu een afbouw van dit overschot opgenomen. Conform de tijdspanne die het ministerie hanteerde voor de verevening van het voortgezet speciaal onderwijs is gerekend met een afbouw in zes jaar tijd vanaf 2022.

7.1.2 Verwachte toename van het aantal leerlingen in het voortgezet (speciaal) onderwijs
 Het streven blijft om het deelnamepercentage voortgezet speciaal onderwijs stabiel te houden op circa 3%. Voor het Samenwerkingsverband is 3% echter geen doel op zich. Het uitgangspunt van passend onderwijs is dat kinderen onderwijs krijgen op de school die aansluit bij hun ondersteuningsbehoefte; in het reguliere onderwijs waar dat kan, en in het speciaal onderwijs waar dat moet. Het Samenwerkingsverband verwacht komende jaren een lichte toename van leerlingen in het voortgezet speciaal onderwijs van circa 7% in vijf jaar. Dit is meer dan de autonome stijging die eerder was opgenomen conform de groei in het regulier onderwijs (namelijk 3,3% in 5 jaar). Het deelnamepercentage komt volgens de berekening dan uit op 3,2%. De oorzaken van deze verwachte stijging zijn divers. Het komt door groei van het aantal inwoners in Amsterdam, de aanpak van niet-schoolgaande leerlingen, de ontwikkelingen in de gespecialiseerde jeugdhulp, andere initiatieven van de gemeente Amsterdam en de verwachte invoering van leerrecht.

Het Samenwerkingsverband monitort de leerlingenstromen, gaat in overleg met gemeente en Rijk over 'boter bij de vis' en richt zelf de focus op het bevorderen van de terugkeer van leerlingen van voortgezet speciaal onderwijs naar regulier onderwijs en op het versterken van de verbindingen tussen speciaal en regulier onderwijs.

Prognose leerlingenaantal

Aantal leerlingen	Voorlopige telling 2018	Prognose 2019	Prognose 2020	Prognose 2021	Prognose 2022
Vo-leerlingen	41.929	42.276	42.623	42.970	43.317
Lwoo-leerlingen	5.827	5.875	5.923	5.972	6.020
Pro-leerlingen	1.410	1.422	1.433	1.445	1.457
Vso-leerlingen	1.296	1.357	1.367	1.378	1.389

Bron: Kijkglas en gemeente Amsterdam, afd. Onderzoek, Informatie en Statistiek 2018



7.2 Meerjarenbegroting 2019-2023

De meerjarenbegroting is de financiële vertaling van het in het Ondersteuningsplan 2019-2023 geformuleerde beleid zoals in de vier programmalijnen is beschreven. De meerjarenbegroting geeft de inzet van middelen op hoofdlijnen weer. Een concrete invulling van activiteiten en de verdeling van de financiële middelen komt terug in de jaarplannen en uitvoeringsplannen, binnen de kaders van de begroting.

Het Samenwerkingsverband handhaaft het staande beleid. Op hoofdlijnen verandert weinig. Inhoudelijk richt het beleid zich meer op preventie en (risicovolle) overstappen, maar voor de meerjarenbegroting heeft dit nauwelijks relevantie. Ook de structuur van de programma's is zo veel mogelijk behouden, zodat vergelijking met voorgaande jaren mogelijk is.

Meerjarenbegroting					
Baten	2019	2020	2021	2022	2023
Lichte ondersteuning	4.004.220	4.037.358	4.070.497	4.103.635	4.103.635
Lwoo	29.515.474	29.759.741	30.004.008	29.648.274	29.048.274
Pro	6.607.575	6.662.259	6.716.942	6.510.505	6.564.572
Zware ondersteuning, inclusief verevening	25.045.495	25.396.117	25.741.705	25.952.223	26.162.741
Bijdragen schoolbesturen	287.280	287.280	287.280	287.280	287.280
Geormerkte subsidies	2.077.628	1.793.746	1.710.683	1.710.683	1.467.683
Overige baten	100.000	61.700	61.700	61.700	-
Totale baten	67.637.672	67.998.200	68.592.814	68.274.301	67.634.185
Lasten	2019	2020	2021	2022	2023
Afdracht Lwoo (via DUO)	26.253.782	26.470.048	26.686.313	26.907.085	27.123.351
Afdracht Pro (via DUO)	6.352.811	6.406.878	6.456.439	6.510.505	6.564.572
Afdracht vso, teldatum (via DUO)	14.660.044	15.078.182	15.491.875	15.611.129	15.738.349
Afdracht vso tussentijdse groei	1.023.000	996.767	996.767	996.767	996.767
Totaal afdrachten	48.289.636	48.951.874	49.631.395	50.025.486	50.423.039
<i>Uitvoering ondersteuningsplan</i>					
1. Ondersteuning op school, in de klas					
Versterken van vo-scholen	7.169.792	7.280.792	7.274.792	6.310.792	4.346.792
Extra ondersteuning leerlingen	282.000	300.000	320.000	320.000	320.000
Expertise in school (BPO, APOZ, onderwijsadviseurs)	4.651.781	4.702.728	4.751.382	4.769.104	4.808.249
Versterken van vso-scholen	300.000	300.000	300.000	300.000	300.000
<i>subtotaal</i>	<i>12.403.573</i>	<i>12.583.520</i>	<i>12.646.174</i>	<i>11.699.896</i>	<i>9.775.041</i>
2. Samenhangend netwerk van voorzieningen					
Samenhangend netwerk	2.247.748	2.409.448	2.559.448	2.609.448	2.434.748
Bovenschoolse voorziening	1.144.600	1.114.600	1.114.600	1.114.600	1.114.600
<i>subtotaal</i>	<i>3.392.348</i>	<i>3.524.048</i>	<i>3.674.048</i>	<i>3.724.048</i>	<i>3.549.348</i>
3. Soepele overstappen binnen het onderwijs					
Begeleide overstap	1.217.135	1.177.033	1.183.135	1.189.368	1.169.735
Algemeen					
Nog te bestemmen (subsidie)budgetten:	1.010.569	741.687	738.624	738.624	738.624
Onvoorzien	200.000	200.000	200.000	200.000	200.000
Management en organisatie	1.795.625	1.494.740	1.495.787	1.577.477	1.542.123
<i>subtotaal</i>	<i>3.006.194</i>	<i>2.436.427</i>	<i>2.434.411</i>	<i>2.516.101</i>	<i>2.480.747</i>
Totaal programma's	20.019.250	19.721.027	19.937.768	19.129.413	16.974.871
Totale lasten	68.308.886	68.672.902	69.569.163	69.154.899	67.397.910
Resultaat	-671.214	-674.701	-976.349	-880.599	236.276
Bestemmingsreserve Lwoo-Pro	750.000	750.000			

NB Het programma 'projecten' is vervallen. De betreffende projecten zijn ondergebracht bij het programma waar ze inhoudelijk thuishoren. Ook zijn enkele programmaonderdelen verplaatst.

7.3 Programmalijnen

De belangrijkste wijzingen zijn:

7.3.1 Focus op preventie op school, in de klas

Vanuit deze programmalijn zetten de scholen de ondersteuningsmiddelen en personele versterking, waaronder de begeleiders passend onderwijs, in om basisondersteuning te bieden. Daarnaast bieden zij, binnen de grenzen van hun mogelijkheden, extra ondersteuning voor leerlingen die dat nodig hebben.

Door het overschot aan middelen voor het leerwegondersteunend en het praktijkonderwijs ontvangen alle scholen tot en met 2022 aanvullende ondersteuningsmiddelen. Dit geeft scholen de tijd om deze ondersteuningsmiddelen zodanig efficiënt en effectief te gebruiken dat de verwachte toekomstige afname opgevangen kan worden. Het netwerk van het Samenwerkingsverband heeft tot die tijd de gelegenheid de samenwerkingsstructuren nog sterker te verankeren.

Innovatie is van belang. Het Samenwerkingsverband stimuleert scholen om te innoveren binnen het kader van het ondersteuningsplan. Hiertoe stelt het Samenwerkingsverband vanaf 2019 gedurende drie jaar € 1 miljoen per jaar beschikbaar voor innovatieve trajecten voor leerlingen op scholen in Amsterdam en Diemen. In de begroting zijn deze middelen tot 2022 ondergebracht bij versterken van vo-scholen. De innovaties zorgen voor een aanvulling of verbetering in het aanbod, of voor een verhoging van de kwaliteit van het onderwijs. Belangrijk is dat de kennis en ervaring die in deze trajecten worden opgedaan binnen het netwerk worden gedeeld. Het Samenwerkingsverband vervult hierbij een coördinerende, verbindende en stimulerende rol.

7.3.2 Instandhouden van een samenhangend netwerk van voorzieningen

Mede met het oog op de bovenbouw van de havo van De Apollo en de terugstroom van leerlingen uit het voortgezet speciaal onderwijs wil het Samenwerkingsverband het aantal leerlingen op de tussenvoorzieningen niet maximeren, maar flexibel houden. In de meerjarenbegroting is rekening gehouden met een toename van 20-40 leerlingen. Verder is in 2019 € 30.000 opgenomen bij de bovenschoolse voorziening voor het verrichten van doelgroepenonderzoek.

Voor het grensverkeer komen geen quota omdat het Amsterdamse onderwijs een regionale functie heeft. Wel streeft het Samenwerkingsverband naar afdoende aanvullende bekostiging van de leerlingen uit de omliggende samenwerkingsverbanden.

Daarnaast reserveert het Samenwerkingsverband middelen voor maatwerk om te kunnen inspelen op de ontwikkeling om het aantal vrijstellingen te verminderen, leerrecht te initiëren en maatwerk te bieden. Wanneer voor deze jongeren nog geen passend onderwijsaanbod voorhanden is, zorgt het Samenwerkingsverband er – bij voorkeur in samenwerking met de gemeente – voor dat er financiële mogelijkheden zijn. Het Samenwerkingsverband gaat uit van aanvullende bekostiging vanuit het ministerie op termijn, maar reserveert vooralsnog nu zelf ook middelen.

7.3.3 Soepele overstappen binnen het onderwijs

Het Samenwerkingsverband stelde samen met het Samenwerkingsverband Primair Onderwijs een actieplan op om de overstap van primair onderwijs naar voortgezet onderwijs te verbeteren door kennisdeling en door bevordering van de samenwerking tussen primair en voortgezet onderwijs. De coördinatie van dit plan kan vanuit de al opgenomen beleidsformatie uitgevoerd worden; de uitvoering hiervan gebeurt op de scholen.

Ook richt het Samenwerkingsverband de focus op het bevorderen van de overplaatsing (terugkeer) van leerlingen van voortgezet speciaal onderwijs naar regulier onderwijs en op het versterken van de kennisdeling tussen het voortgezet speciaal onderwijs en het reguliere onderwijs, om toename van leerlingen in het voortgezet speciaal onderwijs te voorkomen. In de meerjarenbegroting is een bedrag opgenomen voor overplaatsing, waarmee bijvoorbeeld actieve begeleiding en nazorg mogelijk zijn. Ook is dit bedrag beschikbaar voor symbiose pilots, samenwerking tussen scholen voor regulier en speciaal voortgezet onderwijs.

7.3.4 Kennisintensieve netwerkorganisatie

Het Samenwerkingsverband bevordert leren van elkaar door het organiseren van kenniskringen, thematische intervisie en collegiale consultatie. De kosten voor deze programmajijn zijn in de programmajijn Ondersteuning op school, in de klas en in management en organisatie opgenomen.

7.4 Meerjarenbalans 2019-2023

De meerjarenbegroting leidt tot de volgende balansposities.

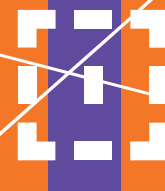
Meerjarenbalans	Werkelijk	Prognoses					
	2017	2018	2019	2020	2021	2022	2023
Vaste activa	10.619	232.792	186.234	139.675	93.117	-	-
Vorderingen	4.134.074	1.310.296	3.000.000	3.000.000	3.000.000	3.000.000	3.000.000
Liquide middelen	10.319.459	11.661.034	10.575.172	9.947.028	9.017.238	8.229.756	8.466.032
Totaal activa	14.464.152	13.204.122	13.761.405	13.086.703	12.110.355	11.229.756	11.466.032
Algemene reserve	2.000.000	2.600.000	2.600.000	2.600.000	2.600.000	2.600.000	2.600.000
Wettelijke reserve systeem ELK	83.988	-	-	-	-	-	-
Bestemmingsreserve huisvesting	-	101.221	101.221	75.916	50.611	25.305	-
Bestemmingsreserve Lwoo/Pro	1.756.441	1.756.441	2.506.441	3.256.441	4.006.441	4.006.441	4.006.441
Bestemmingsreserve t.b.v. scholen	3.085.324	3.469.485	3.662.856	3.631.948	2.294.252	1.404.908	611.315
Bestemmingsreserve systeem SWV	-	100.000	-	-	-	-	-
Bestemmingsreserve hoogbegaafdheid	285.100	285.100	285.100	185.100	123.400	61.700	-
Bestemmingsreserve systeem ELK	83.988	-	-	-	-	-	-
Bestemmingsreserve rebound	1.265.003	1.265.003	1.265.003	-	-	-	-
Resultaat boekjaar	1.017.406	843.371	-671.214	-674.701	-976.349	-880.599	236.276
Totaal eigen vermogen	9.577.250	10.420.621	9.749.405	9.074.703	8.098.355	7.217.756	7.454.032
Voorzieningen	4.800	11.542	12.000	12.000	12.000	12.000	12.000
Kortlopende schulden	4.882.102	2.771.959	4.000.000	4.000.000	4.000.000	4.000.000	4.000.000
Totaal passiva	14.464.152	13.204.122	13.761.405	13.086.703	12.110.355	11.229.756	11.466.032

7.5 Financiële reserves

Het Samenwerkingsverband heeft financiële reserves opgebouwd door de positieve verevening van de zware ondersteuningsmiddelen, de afname van het aantal leerlingen in het leerwegondersteunend onderwijs en de schenking van de rechtsvoorganger van het Samenwerkingsverband. Het Samenwerkingsverband gebruikt de financiële reserves voor het weerstandsvermogen, voor het opbouwen van de bestemmingsreserve leerwegondersteunend onderwijs en praktijkonderwijs en voor de versterking van de basisondersteuning en voor innovatieve trajecten. Op basis van een grondige risicoanalyse in 2018 is een weerstandsvermogen van € 2,6 miljoen noodzakelijk ter dekking van de risico's.

Het Samenwerkingsverband is zich bewust van de aandacht die vanuit de politiek en publieke opinie uitgaat naar de relatief grote reserves van samenwerkingsverbanden. De PO- en VO-raad werken om die reden op basis van een aantal criteria een bandbreedte uit en onderzoeken of de reserves van samenwerkingsverbanden kunnen worden vergeleken door middel van een benchmark. Het Samenwerkingsverband houdt het weerstandsvermogen vooralsnog aan, gezien de onzekere (financiële) gevolgen van de herverdeling van de middelen voor leerwegondersteunend onderwijs en praktijkonderwijs, de veranderingen in de jeugdhulp en in het landelijk beleid zoals het verminderen van vrijstellingen en het initiëren van leerrecht.

Bijlagen



Bijlage I. Programmalijnen: Ambities en speerpunten voor 2019-2023

Programmalijnen	Ambities	Speerpunten
1. Focus op preventie op school, in de klas	<p>Alle docenten en scholen zijn toegerust op het bieden van passende ondersteuning aan de variëteit van leerlingen in de grootstedelijke context. Leerlingen krijgen ondersteuning in de klas en op school, waardoor leerachterstanden, afstroom, verzuim en voortijdig schoolverlaten kunnen worden voorkomen.</p> <p>Ouders en leerlingen zijn goed geïnformeerd over de ondersteuning die scholen bieden. Doel is dat in 2020 geen leerling langer dan drie maanden thuiszit zonder aanbod van onderwijs en/of zorg.</p>	<ul style="list-style-type: none"> - Organiseren van kennisnetwerken, themabijeenkomsten deskundigheidsbevordering voor scholen (docenten, decanen, zorgcoördinatoren en schoolleiders) - Versterken van mentoraat, leerlingbegeleiding en <i>peer coaching</i> - Zorgen voor goede positionering van zorgcoördinatoren - Verbeteren van de samenwerking tussen onderwijs en jeugdhulp - Bevorderen van kennisuitwisseling en samenwerking tussen voortgezet speciaal onderwijs en regulier onderwijs - Zorgen voor toegankelijke schoolondersteuningsprofielen - Stimuleren van innovatie
2. Instandhouden van een samenhangend netwerk van voorzieningen	<p>Het Samenwerkingsverband houdt een samenhangend netwerk van voorzieningen in stand voor leerlingen met specifieke ondersteuningsbehoeften waaraan reguliere scholen, ondanks hun inspanningen, niet kunnen voldoen. De bovenschoolse voorziening is flexibel en speelt in op veranderende ondersteuningsbehoeften. Doel is dat 80% van de leerlingen van de bovenschoolse voorziening terugkeert naar regulier onderwijs.</p>	<ul style="list-style-type: none"> - Diagnosefase in de school halen bij bovenschoolse trajecten - Nauwe samenwerking met de school bij het uitvoeren van bovenschoolse trajecten - Zorgen voor voldoende integrale onderwijs-zorgarrangementen - Bevorderen van een soepele terugkeer van de bovenschoolse voorziening naar het reguliere onderwijs

<p>3. Soepele overstappen binnen het onderwijs</p>	<p>Scholen voor primair onderwijs, voortgezet (speciaal) onderwijs en middelbaar beroepsonderwijs zorgen ervoor dat leerlingen een (zo veel mogelijk) ononderbroken leerproces kunnen doorlopen. Doelen zijn dat:</p> <ul style="list-style-type: none"> - Alle leerlingen zijn geplaatst voor het einde van het schooljaar - Het aantal teruggeplaatste c.q. overgeplaatste leerlingen van voortgezet speciaal onderwijs naar regulier onderwijs is verdubbeld - 90% van de uitstromers uit praktijkonderwijs, voortgezet speciaal onderwijs en vmbo is geplaatst in onderwijs of arbeid 	<ul style="list-style-type: none"> - Verbeteren van de overstap van primair onderwijs naar voortgezet (speciaal) onderwijs - Vervroegen van de procedure schoolwisselingen binnen het reguliere onderwijs - Stimuleren van terug- c.q. overplaatsingen van voortgezet speciaal onderwijs naar regulier onderwijs - Volgen van leerlingen na plaatsing in het voortgezet speciaal onderwijs en na terugplaatsing in het regulier onderwijs - Verbeteren van de overstap van voortgezet onderwijs naar vervolgonderwijs/arbeid
<p>4. Het Samenwerkingsverband: een kennisintensieve netwerkorganisatie</p>	<p>Het verder ontwikkelen van het Samenwerkingsverband als kennisintensieve netwerkorganisatie</p>	<ul style="list-style-type: none"> - Verbinden en mobiliseren van mensen en organisaties gericht op samenwerking en dialoog - Stimuleren van kennisdeling en kennisuitwisseling (bij voorkeur over wetenschappelijk onderbouwde innovaties) - Stimuleren van kwaliteitsdialogen, collegiale consultatie en intervisie tussen scholen - Versterken van de samenwerking met partners, waaronder de gemeente Amsterdam, het Samenwerkingsverband PO en het mbo

Bijlage 2. Amsterdamse schoolbesturen en hun scholen

Agrarisch Opleidingen Centrum Clusius College

- Clusius College Amsterdam

Het Amsterdams Lyceum

- Het Amsterdams Lyceum

Onderwijsstichting Esprit

- Amsterdam International Community School (AICS)
- Berlage Lyceum
- Cartesius Lyceum
- Cartesius 2
- De Nieuwe Internationale School Esprit (DENISE)
- Het 4e Gymnasium
- Marcanti College
- Mundus College
- Spring High

Onderwijsstichting Zelfstandige Gymnasia

- Barlaeus Gymnasium
- Vossius Gymnasium

Open Schoolgemeenschap Bijlmer

- Open Schoolgemeenschap Bijlmer

Openbare Stichting Scholengemeenschap Reigersbos

- Ir. Lely Lyceum

Stichting Altra

- Altra College Bleichrodt
- Altra College Centrum
- Altra College De Koppeling
- Altra College Zuidoost
- Purmer College
- School2Care

Stichting Cedergroep

- Christelijke Scholengemeenschap Buitenveldert
- Hervormd Lyceum West
- Hervormd Lyceum Zuid

Stichting De Amsterdamse MAVO

- De Amsterdamse MAVO

Stichting Islamitisch Onderwijs (SIO)

- Cornelius Haga Lyceum

Stichting Joodse Kindergemeenschap Cheider Amsterdam

- Cheider

Stichting Joodse Scholengemeenschap JBO

- Joodse Scholengemeenschap Maimonides

Stichting Kolom

- Kolom praktijkcollege De Atlant
- Kolom praktijkcollege De Dreef
- Kolom praktijkcollege Noord
- Kolom praktijkcollege Het Plein
- Kolom VSO Alphons Laudy
- Kolom VSO de Heldring

Stichting Media Amsterdam

- Mediacollege Amsterdam

Stichting Montessori Scholengemeenschap Amsterdam

- IVKO
- Kiem Montessori
- Metis Montessori Lyceum
- Montessori College Oost
- Montessori Lyceum Amsterdam (MLA)

Stichting Openbaar Voortgezet Onderwijs Progresso (SOVOP)

- Calandlyceum
- Lumion

Stichting Orion

- Drostenburg VSO
- Orion College Noord
- Orion College Drostenburg
- Orion College Amstel
- Orion College Zuidoost

Stichting Samenwerkingsschool voor Algemeen Bijzonder Voortgezet Onderwijs IJburg (SSvABVOIJ)

- IJburg College 1
- IJburg College 2

Stichting Spinozalyceum Amsterdam

- Spinoza Lyceum
- Spinoza20first

Stichting voor Persoonlijk Onderwijs

- SvPO Amsterdam

Stichting Voortgezet Onderwijs Amsterdam Zuid

- Fons Vitae Lyceum
- Ignatiusgymnasium
- St. Nicolaaslyceum

Stichting Vrije VO-scholen Voortgezet Onderwijs Noord-Holland

- Geert Groote College Amsterdam

Stichting Wellant

- Wellantcollege Linnaeus
- Wellantcollege vmbo Sloten

Stichting ZAAM

- Amsterdams Beroepscollege Noorderlicht
- De Apollo
- Bindelmeer College
- Calvijn College
- College De Meer
- Comenius Lyceum
- Cygnus Gymnasium
- Damstede Lyceum
- Gerrit van der Veen College
- Havo De Hof
- Het Reinaert
- Hogelant
- Huygens College
- Iedersland College
- Over-Y College
- Pieter Nieuwland College
- Sweelinck College
- Vinse School
- Zuiderlicht College

Voortgezet Onderwijs van Amsterdam (VOvA)

- Bredero Beroepscollege
- Bredero mavo
- Cburg College
- De Nieuwe Havo
- Hubertus & Berkhoff
- Hyperion Lyceum
- LUCA Praktijkschool
- Tobiasschool
- Vox-klassen

Bijlage 3. Procedure en criteria voor de plaatsing van leerlingen op scholen voor voortgezet speciaal onderwijs

3.1 De procedure

Het Samenwerkingsverband Amsterdam-Diemen VO gebruikt de methode Passend Plaatsen om te adviseren en beslissen over de toelaatbaarheid van leerlingen tot het speciaal onderwijs. De methode wordt door de deskundigen van de toelatingsadviescommissie (TAC) gebruikt om hun wettelijke taak uit te voeren: binnen zes weken een gedegen onderbouwing te geven van de onderwijsbehoefte van de leerling en objectief en onafhankelijk advies te geven over de toelaatbaarheid van de leerling tot het voortgezet speciaal onderwijs (TLV). De methode Passend Plaatsen is in 2018 geoptimaliseerd. De optimalisatie in procedures ontstond door bepaalde werkprocessen anders in te richten: sturen op minder (administratieve) handelingen voor leerlingen voor wie terugplaatsing in het regulier onderwijs geen reële optie is. In beginsel hebben deze leerlingen in de toekomst geen verlengingsaanvragen meer nodig.

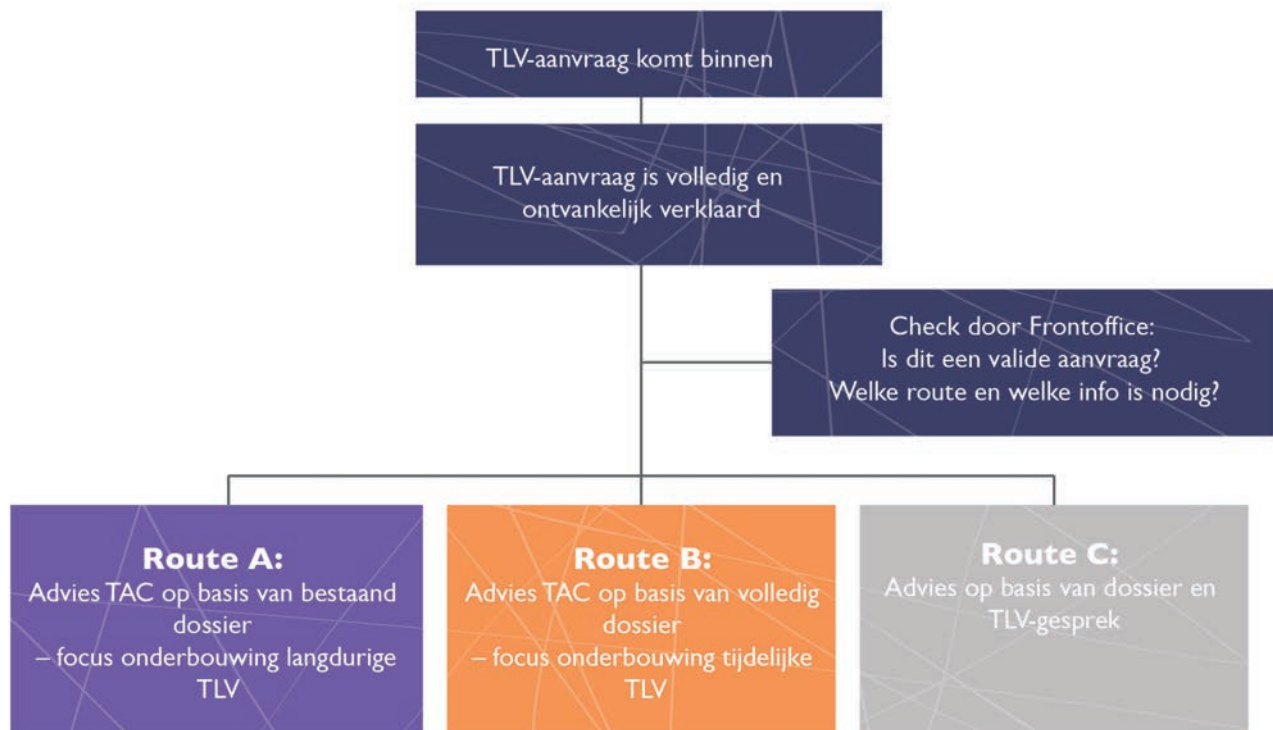
In de geoptimaliseerde procedure Passend Plaatsen worden drie leerlingstromen gehanteerd. Deze leerlingstromen worden 'routes' genoemd. De bestaande procedures zijn op een aantal aspecten aangepast. Er is een route toegevoegd (route A), waarbij de advisering met name gefocust is op het gedegen onderbouwen van de noodzaak tot een langduriger toelaatbaarheidsverklaring. De school levert zo veel mogelijk bestaande documenten aan in plaats van aanmeldformulieren. Dit bespaart zowel de aanvragende school als de deskundigen tijd. Deze route is met name bedoeld voor leerlingen voor wie het van meet af aan duidelijk is dat zij langere tijd aangewezen zijn op voortgezet speciaal onderwijs. De duur van de toelaatbaarheidsverklaring wordt afgestemd op het uitstroomperspectief van de leerling. De toelaatbaarheidsverklaring is echter in beginsel maximaal geldig tot het moment dat de leerling 18 jaar oud wordt, omdat bekostiging van ondersteuning van volwassen leerlingen onder een andere wetgeving valt en niet vanuit het Samenwerkingsverband gebeurt. Route B en C gaan uit van een overweging op basis van een volledig dossier (route B) of op basis van een volledig dossier aangevuld met een gesprek met ouders, leerling en school (route C). Voor deze leerlingen hebben de deskundigen meer informatie nodig om een gedegen, kwalitatief goede, onderbouwing te geven voor hun overwegingen of een leerling daadwerkelijk voortgezet speciaal onderwijs nodig heeft en zo ja, welke duur en locatie het best passend zijn voor deze leerling. Zij voldoen hiermee aan hun wettelijke taak, waarbij zij onafhankelijk van school of leerling tot een herleidbaar advies komen.

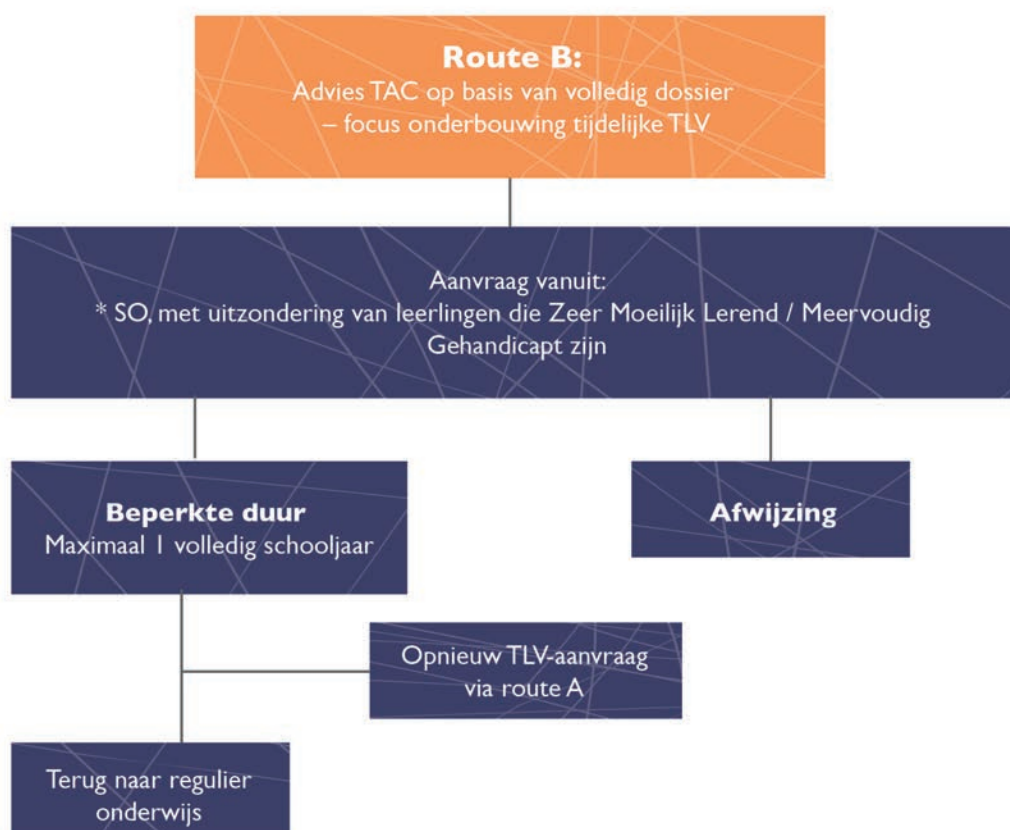
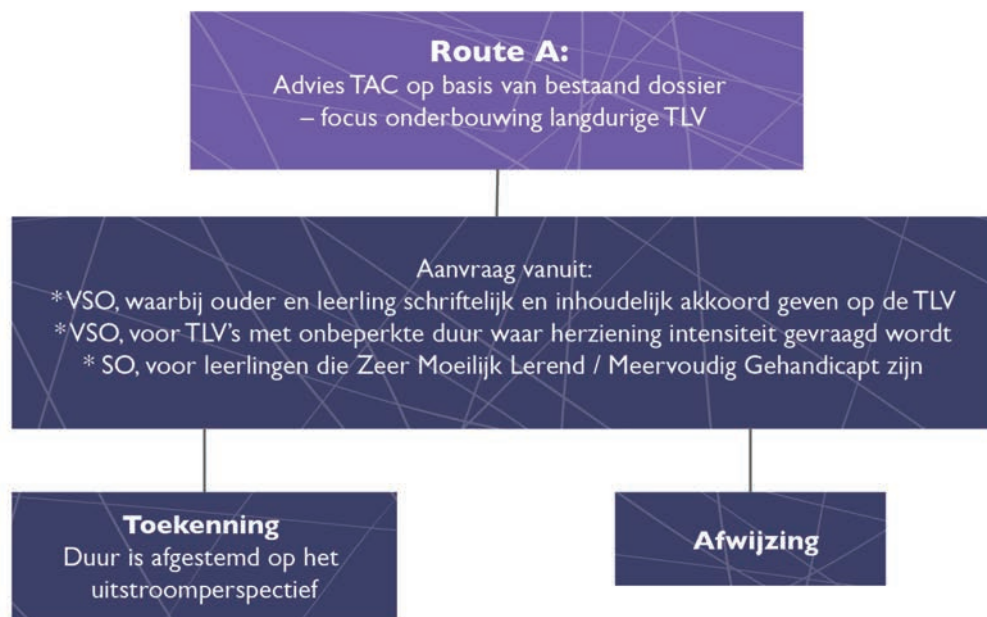
Route B betreft specifieke aanvragen die gericht zijn op de tijdelijke plaatsing van een leerling in een bovenschoolse voorziening of een tijdelijke plaatsing in het voortgezet speciaal onderwijs. In deze periode wordt de terugkeer naar regulier voortgezet onderwijs actief onderzocht als reële optie. Dit geldt voor leerlingen die vanuit het speciaal onderwijs instromen (met uitzondering van leerlingen die zeer moeilijk lerend of meervoudig gehandicapt zijn). Zij krijgen een tijdelijke toelaatbaarheid tot het einde van het daaropvolgende schooljaar, zodat terugkeer naar het regulier voortgezet onderwijs een te overwegen optie blijft voor deze jonge leerlingen. Eveneens onder route B vallen leerlingen die in bovenschoolse voorzieningen geplaatst worden. Dit zijn leerlingen voor wie wordt uitgezocht wat de beste plek is om naar terug te keren. Dat kan regulier onderwijs zijn, maar net zo goed een locatie voor voortgezet speciaal onderwijs. Grofweg 60% van de leerlingen stroomt vanuit een bovenschoolse voorziening af naar het voortgezet speciaal onderwijs.

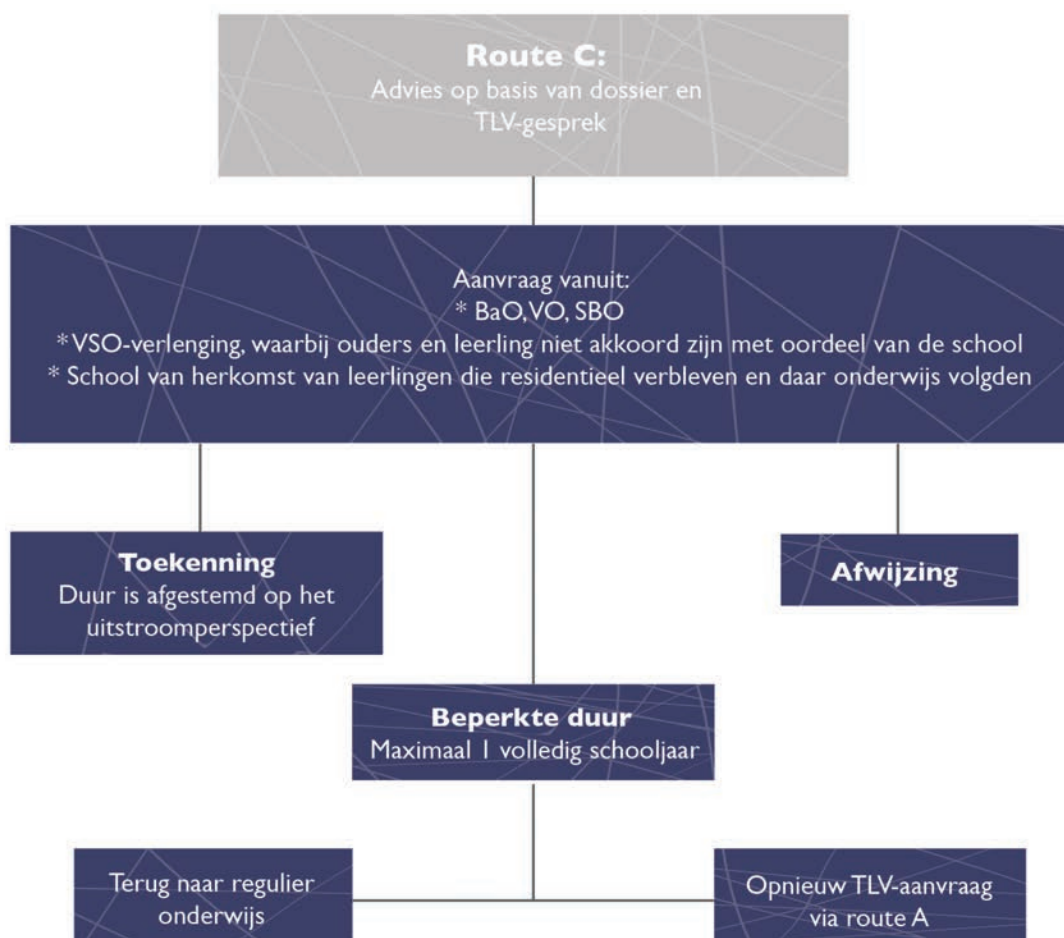
Bij route C wordt onderscheid gemaakt in twee groepen leerlingen waarvoor toelaatbaarheid aan de orde is: 1) Een groep leerlingen waarbij terugplaatsing naar het regulier onderwijs een reële optie is; 2) Een groep leerlingen waarvan direct duidelijk is dat zij langere tijd op het voortgezet speciaal onderwijs zijn aangewezen. Voor de eerste groep leerlingen waarbij de intentie tot terugkeer naar het regulier onderwijs helder is, wordt de toelaatbaarheidsverklaring met opzet voor een zo beperkt mogelijke duur afgegeven. Wettelijk is deze minimumduur vastgesteld op één volledig schooljaar plus de resterende maanden van het lopende schooljaar. De tweede groep leerlingen krijgt echter een toelaatbaarheidsverklaring met een duur die afgestemd is op het behalen van het uitstroomperspectief (maar maximaal tot het moment dat de leerling 18 jaar wordt). Net als in route A levert dit op termijn winst op, doordat voor deze leerlingen op een later moment in hun schoolloopbaan geen verlenging meer aangevraagd hoeft te worden.

Uiteraard geldt voor alle routes dat een aanvraag tot toelaatbaarheid ook kan leiden tot een afwijzing, met name als na overweging geconcludeerd wordt dat de onderwijsbehoefte van de leerling past bij de mogelijkheden van het regulier voortgezet onderwijs.

In schema:







3.2 De overwegingsaspecten

Het aanvragen van een toelaatbaarheidsverklaring (TLV) is gebaseerd op het feit dat is gebleken dat het huidige aanbod van school niet voldoende aansluit op de specifieke onderwijsbehoeften van de leerling. Hierbij spelen zowel kind-, gezins- als schoolfactoren een rol. Het is daarom van belang om alle drie de factoren tijdens het gesprek over de aanvraag aan bod te laten komen. De overwegingsaspecten zijn daarom ingedeeld in drie onderdelen: de leerling, zijn ouders en de school. Het is niet de bedoeling dat elk aspect afzonderlijk wordt beoordeeld om te komen tot een optelling van het aantal aspecten die als zwaar worden beoordeeld. Het zijn aspecten die tijdens een gesprek aan de orde kunnen komen en per situatie ook op een andere manier gewogen kunnen worden. Er wordt uitgegaan van twaalf overwegingsaspecten die met elkaar samenhangen en elkaar wederzijds beïnvloeden en gehanteerd kunnen worden om tot een advies voor een toelaatbaarheidsverklaring te komen. Deze uitwerking is bedoeld voor aanvragen voor het speciaal basisonderwijs en het speciaal onderwijs, met uitzondering van cluster 2 totaal en cluster 3 ernstig meervoudige beperking, waarvoor aparte criteria gelden.

Leerling

1. Wat zijn de specifieke onderwijsbehoeften van de leerling
2. De mate van erkenning van een 'afwijkende positie' in de onderwijsleersituatie
3. De mate van het ondervinden van ernstige hinder
4. De mate van bereidheid om hulp te accepteren

Ouder

1. Wat zijn de specifieke ondersteuningsbehoeften van ouder(s)
2. De mate van erkenning van en verantwoording nemen voor de problemen op school
3. De mate van een veiligheid en geborgenheid biedende gezinssituatie
4. De mate van bereidheid tot ondersteunend oudergedrag

School

1. Wat zijn de specifieke ondersteuningsbehoeften van leerkracht, intern begeleider en schooldirectie
2. De mate van bereidheid wijzigingen aan te brengen in het onderwijsconcept van de school
3. De mate waarin planmatig is gewerkt aan de signalering, planning en uitvoering van de geboden ondersteuning
4. De mate van extra ondersteuning die gegeven is aan de leerkracht in de groep en door externe deskundigen boven op de basisondersteuning

Bijlage 4. Procedure en beleid met betrekking tot doorplaatsing van leerlingen van voortgezet speciaal onderwijs naar het voortgezet onderwijs

Het Samenwerkingsverband gaat het doorplaatsen van leerlingen vanuit het voortgezet speciaal onderwijs naar het regulier voortgezet onderwijs bevorderen. Op basis van een inventarisatie van kansen en mogelijkheden en een gezamenlijke visie is beleid ontwikkeld, met onder meer de afspraken over de begeleiding en facilitering van het doorplaatsen.

De stappen bij het doorplaatsen worden uitgewerkt in een procedure, waarin in nauwe samenwerking met de ouders en de leerling de volgende fasen doorlopen worden:

1. Doelgericht werken aan een doorplaatsing in het ontwikkelingsperspectiefplan. Systematisch monitoren en evalueren of de leerling toe is aan een doorplaatsing. Bepalen wat een leerling nog nodig heeft om een doorplaatsing te realiseren.
2. Zoeken naar een reguliere school voor voortgezet onderwijs die passend is bij het niveau en de ondersteuningsbehoeften van de leerling.
3. Voorbereiden van de leerling op een doorplaatsing. Voorbereiden van de ontvangende school op de doorplaatsing. Afspraken maken over de overdracht, de introductie en de begeleiding van de leerling en van de school.
4. De start op de nieuwe school: overdracht, introductie en begeleiding.
5. De voortgang op de nieuwe school. Het monitoren en evalueren van de ontwikkeling van de leerling. Hierop de begeleiding afstemmen en gaandeweg afbouwen.

Het Samenwerkingsverband gaat systematisch monitoren wat de ervaringen met en de resultaten van het doorplaatsen zijn. Op basis hiervan wordt het beleid geëvalueerd en zo nodig bijgesteld.

Bijlage 5. Procedure en criteria voor de toelating van leerlingen op het leerwegondersteunend onderwijs en het praktijkonderwijs

Vooraf: jaarlijkse voorlichting aan scholen voor voortgezet onderwijs

Het Samenwerkingsverband informeert alle scholen die leerwegondersteunend onderwijs en praktijkonderwijs aanbieden om kennis te nemen van actuele informatie over (ontwikkelingen in) procedures en werkprocessen die te maken hebben met de aanvraag, beoordeling en afgifte van een aanwijzing leerwegondersteunend onderwijs en toelaatbaarheidsverklaring praktijkonderwijs.

Stap 1: school voor voortgezet onderwijs vraagt aan

Dit gebeurt via het Elektronisch Loket Kernprocedure (ELK), het loket dat de uitwisseling ondersteunt van informatie tussen scholen over leerlingen die overstappen van de school voor primair onderwijs naar de school voor voortgezet.

Stap 2: toetsing op inhoud en volledigheid dossier

Een deskundige van de toelatingsadviescommissie toetst het dossier op inhoud en volledigheid:

- bij ontvangst van een compleet dossier ontvangt de school hierover bericht waarin dit wordt meegedeeld.
- bij een incompleet dossier ontvangt de school bericht waarin wordt aangegeven wat er ontbreekt. De school heeft twee weken de tijd om het dossier volledig te maken. Scholen kunnen binnen deze termijn – met redenen omkleed – eenmalig om verlenging vragen.

Er zijn in deze situatie drie mogelijkheden:

1. De school biedt in tweede instantie binnen de gestelde (eventueel verlengde) termijn een dossier aan dat compleet is. De school ontvangt hiervan bericht.
2. De school biedt in tweede instantie een dossier aan dat opnieuw als niet compleet wordt beoordeeld. De aanvraag wordt dan als niet-ontvankelijk beschouwd en de procedure wordt beëindigd. Hierover ontvangt de school bericht. Een aanvraag kan in een later stadium desgewenst alsnog opnieuw worden ingediend. De procedure start dan opnieuw.
3. De school reageert niet binnen een termijn van twee weken. De school ontvangt dan bericht dat de aanvraag als niet-behandelbaar wordt beschouwd. Een aanvraag kan in een later stadium desgewenst alsnog opnieuw worden ingediend. De procedure start dan opnieuw.

Stap 3: verwerking gegevens

Het secretariaat van de toelatingsadviescommissie maakt het dossier aan. De deskundige van de toelatingsadviescommissie zorgt voor een juiste verwerking van de dossiergegevens in de applicatie. Die worden vooraf gecheckt. De deskundige maakt vervolgens een afweging van de criteria en zorgt voor een preadvies. Er ontstaat zo direct een basis voor een toewijzingsbesluit.

Criteria

	IQ	leerachterstand	sociaal-emotionele problematiek
leerwegondersteunend onderwijs	75/80 – 90	1,5 – 3 jaar (leerachterstand 0,25 – 0,50 op ten minste 2 domeinen, waarvan één inzichtelijk domein)	
leerwegondersteunend onderwijs	91 – 120	1,5 – 3 jaar (leerachterstand 0,25 – 0,50 op ten minste 2 domeinen, waarvan één inzichtelijk domein)	aantoonbaar sociaal-emotionele problematiek die een belemmering vormt voor de onderwijsontwikkeling
praktijkonderwijs	55 – 75/80	3 jaar of meer (leerachterstand 0,50 of meer op ten minste 2 domeinen, waarvan één inzichtelijk domein)	

Stap 4: interpretatie en verwerking van de uitkomst uit de applicatie

Als de gegevens door de deskundige van de toelatingsadviescommissie zijn verwerkt, zijn er twee mogelijkheden:

- a) er is sprake van een standaarddossier
- b) er is sprake van een beleidsdossier

4a) Standaarddossier

De deskundige van de toelatingsadviescommissie legt het advies van een standaarddossier ter ondertekening voor aan de directeur van het Samenwerkingsverband. Bij elk tiende dossier vindt een check door een collega-deskundige van de toelatingsadviescommissie plaats voordat het ter ondertekening wordt voorgelegd. Het doel van deze steekproef is het systematisch checken of de juiste preadviezen worden geformuleerd.

4b) Beleidsdossier

Elk beleidsdossier wordt beoordeeld door twee deskundigen van de toelatingsadviescommissie. Gezamenlijk komen zij tot een advies. De onderbouwing van dit advies leggen zij schriftelijk vast in de applicatie. Het secretariaat van de toelatingsadviescommissie legt het advies ter ondertekening voor aan de directeur van het Samenwerkingsverband.

Stap 5: het advies wordt voorgelegd aan de directeur van het Samenwerkingsverband

De directeur neemt een besluit. Dit wordt met een handtekening bekrachtigd. De directeur kan beredeneerd afwijken van het advies. Het secretariaat van de toelatingsadviescommissie bewaart gedurende drie jaar een kopie van het besluit.

Stap 6: communicatie van het besluit met aanvragende school

Het Samenwerkingsverband communiceert het besluit met de school. De school ontvangt door middel van een scan het door de directeur van het Samenwerkingsverband ondertekende besluit.

Stap 7: bezwaarprocedure

Tegen het besluit van het Samenwerkingsverband kan binnen een termijn van zes weken bezwaar worden aangetekend. Zie voor de procedure de website van het Samenwerkingsverband.

Bijlage 6. Bekostiging van tussentijdse groei van het voortgezet speciaal onderwijs

Het Samenwerkingsverband bekostigt de tussentijdse netto groei aan de scholen voor voortgezet speciaal onderwijs. Daarbij wordt de volledige personele en materiële basis- en ondersteuningsbekostiging overgedragen. Het Samenwerkingsverband brengt de basisbekostiging in rekening bij de verwijzende school op basis van het principe 'geld volgt leerling' voor de periode van inschrijving in het speciaal onderwijs tot het einde van het schooljaar.

Voor de bepaling van de netto groei tellen alleen de leerlingen mee die in de periode 2 oktober tot en met 1 februari met een nieuwe toelaatbaarheidsverklaring worden ingeschreven. Leerlingen die op 1 oktober al met een toelaatbaarheidsverklaring op een vestiging van een school voor voortgezet speciaal onderwijs ingeschreven stonden en daarna overgaan naar een andere school voor voortgezet speciaal onderwijs binnen hetzelfde of een ander samenwerkingsverband, tellen niet mee voor de bepaling van het aantal nieuwe toelaatbaarheidsverklaringen. Bovendien moet het aantal verminderd worden met de leerlingen die in dezelfde periode uitgeschreven worden. Niet alleen uitgeschreven bij de desbetreffende school, maar uitgeschreven uit het VSO-cluster 3 en 4 als zodanig.

Bij een ontoereikend budget houdt het Samenwerkingsverband de ondersteuningsmiddelen naar rato in.

Bijlage 7. Literatuurlijst

- Actualisatie Sectorakkoord VO-Raad, 2018
- Basisondersteuning in het Amsterdams VO en VSO, analyse en evaluatie aan de hand van de gegevens uit de zelfevaluaties van de Amsterdamse VO- en VSO-scholen, bureau Brekelmans, mei 2017
- Brief Onderwijs en Zorg van de ministers van Onderwijs en Zorg, 23 november 2018
- De beroepsstandaard voor de zorgcoördinator, De vereniging voor alle begeleiders in het vo en mbo, 2017
- De kracht om door te zetten, hoe kunnen we de impasse rond thuiszitten doorbreken? Marc Dullaert, aanjager Thuiszitterspact, ministeries van OCW en VWS, 29 januari 2019
- Evaluatie basisondersteuning, Nederlands Jeugdinstituut, juni 2017
- Evaluatie Ondersteuningsplan 2014-2018, mei 2018
- Evaluatie samenwerking met BPO en OKA/OKT, Bureau Brekelmans, 20 april 2017
- Inspectierapport vierjaarlijks onderzoek Samenwerkingsverband VO Amsterdam-Diemen op 16 november 2018 (concept)
- Kwaliteitsagenda Samenwerkingsverband VO Amsterdam-Diemen, 26 november 2017
- Landelijke inventarisatie aansluiting onderwijs en jeugdhulp, Oberon, 2018
- Met andere ogen, advies voor versnelling en bestendiging van de samenwerking onderwijs-zorg-jeugd van kwartiermaker René Peeters op verzoek van de coalitie Onderwijs, Zorg en Jeugd, 23 november 2018
- Methodische Aanpak Schoolverzuim (MAS), Halt, het Openbaar Ministerie, de Raad voor de Kinderbescherming en Ingrado, 2017
- Ondersteuningsplan 2014-2018, Samenwerkingsverband voortgezet onderwijs Amsterdam-Diemen
- Onderwijsvisie 2019-2025, Marjolein Moorman, wethouder Onderwijs gemeente Amsterdam, 5 februari 2019
- Rapport zelfevaluatie basisondersteuning, Bureau Brekelmans, mei 2017
- Rapportage afstroom, opstroom en schoolwisselingen, Kohnstamm Instituut, 2018
- Staat van het onderwijs 2018, Onderwijsverslag 2016/17, Onderwijsinspectie
- Thuiszitterspact van de VO-Raad, PO-Raad, VNG, JenV, OCW en VWS, 13 juni 2016
- Voortgang in de samenwerking tussen het voortgezet onderwijs en Ouder- en Kindteams Amsterdam, 8 maart 2018
- Voortgangsrapportage passend onderwijs, ministerie van OCW, juni 2019
- Werkagenda Passend Onderwijs en de relatie met jeugdhulp 2019-2022, gemeenten Amsterdam en Diemen en samenwerkingsverbanden PO en VO Amsterdam-Diemen, 2018

Colofon

Uitgave

Samenwerkingsverband voortgezet
onderwijs Amsterdam-Diemen,
april 2019

Tekst, redactie en realisatie

Carla Neijts
Irene Kuipers
Peter van der Horst

Ontwerp

Hans Hagenbeuk
Esmée Pluijgers

